

투자 위험 등급 5등급(낮은 위험)

1	2	3	4	5	6
매우 높은 위험	높은 위험	다소 높은 위험	보통 위험	낮은 위험	매우 낮은 위험

신한자산운용(주)는 이 투자신탁의 투자대상 자산의 종류 및 위험도를 감안하여 5등급으로 분류하였습니다. 펀드의 위험등급은 운용실적, 시장상황 등에 따라 변경될 수 있다는 점을 유의하여 투자판단을 하시기 바랍니다.

투자설명서

이 투자설명서는 신한SOL국고채3년증권상장지수투자신탁[채권]에 대한 내용을 담고 있습니다. 따라서 신한SOL국고채3년증권상장지수투자신탁[채권]을 매입하기 전에 반드시 증권신고서 또는 이 투자설명서를 읽어보시기 바랍니다.

1. 집합투자기구 명칭 : 신한SOL국고채3년증권상장지수투자신탁[채권]
2. 집합투자업자 명칭 : 신한자산운용(주)
3. 판매회사 : 각 판매회사 본.지점 [판매회사에 대한 자세한 내용은 한국금융투자협회(www.kofia.or.kr) 및 집합투자업자 (www.shinhanfund.com)의 인터넷홈페이지를 참고하여 주시기 바랍니다.]
4. 작성 기준일 : 2024년 02월 29일
5. 증권신고서 효력발생일 : 2024년 03월 07일
6. 모집(매출) 증권 종류 및 수(모집 또는 매출총액) : 투자신탁 수익증권. 추가로 설정할 수 있는 수익증권의 총좌수 및 금액에 제한을 두지 않습니다.
7. 모집(매출)기간(판매기간) : 2022년 8월 22일(예정)부터 투자신탁 해지일까지
8. 집합투자증권신고서 및 투자설명서의 열람장소 : [집합투자증권신고서]
전자문서 : 금융위(금감원) 전자공시시스템 → dart.fss.or.kr
[투자설명서]
전자문서 : 금융위(금감원) 전자공시시스템 → dart.fss.or.kr
서면문서 : 집합투자업자(www.shinhanfund.com), 판매회사 및 한국금융투자협회(www.kofia.or.kr)의 인터넷 홈페이지를 참고하여 주시기 바랍니다.
9. (안정조작 또는 시장조성 관련)

※ 이 투자설명서는 효력발생일 이후에도 기재사항 중 일부가 변경될 수 있습니다.

금융위원회가 투자설명서의 기재사항이 진실 또는 정확하다는 것을 인정하거나 그 증권 가치의 보증 또는 승인하지 아니함을 유의하시기 바랍니다. 또한 이 집합투자증권은 「예금자보호법」에 의한 보호를 받지 않는 실적배당상품으로 투자원금의 손실이 발생할 수 있으므로 투자에 신중을 기하여 주시기 바랍니다.

투자결정시 유의사항 안내

1. 투자판단 시 증권신고서와 투자설명서 또는 간이투자설명서를 반드시 참고하시기 바랍니다. 단, 간이투자설명서의 경우 투자설명서의 교부를 요청할 수 있습니다.
2. 이 집합투자기구의 투자위험등급 및 적합한 투자자유형에 대한 기재사항을 참고하고, 귀하의 투자경력이나 투자성향에 적합한 상품인지 신중한 투자결정을 하시기 바랍니다.
3. 증권신고서, 투자설명서상 기재된 투자전략에 따른 투자목적 또는 성과목표는 반드시 실현된다는 보장은 없으며, 과거의 투자실적이 미래에도 실현된다는 보장은 없습니다.
4. 원본손실위험, 투기등급자산에의 투자 등 집합투자기구와 관련된 투자위험에 대하여는 증권신고서와 투자설명서 또는 간이투자설명서 본문의 투자위험 부분을 참고하시기 바랍니다.
5. 판매회사는 투자실적과 무관하며, 특히 은행, 증권회사, 보험회사 등의 판매회사는 단순히 집합투자증권의 판매업무(환매 등 판매행위와 관련된 부가적인 업무포함)만 수행할 뿐 판매회사가 동 집합투자증권의 가치결정에 아무런 영향을 미치지 않습니다.
6. 집합투자증권은 집합투자기구의 운용실적에 따라 손익이 결정되는 실적배당상품으로 예금자보호법에 따라 예금보험공사가 보호하지 아니하며, 특히 예금자보호법의 적용을 받는 은행 등에서 집합투자증권을 매입하는 경우에도 은행예금과 달리 예금자보호법에 따라 예금보험공사가 보호하지 않습니다.
7. 파생상품에 투자하는 집합투자기구의 경우 파생상품의 가치를 결정하는 기초변수 등이 예상과 다른 변화를 보일 때에는 당초 예상과 달리 큰 손실을 입거나 원금전체의 손실을 입을 수 있습니다.
8. 이 투자신탁과 같은 상장지수투자신탁은 증권시장에 상장되어 거래가 되는 투자신탁이나, 이 투자신탁이 일정한 조건을 충족하지 못하는 경우에는 증권시장에서 상장이 폐지될 수 있으며, 이 경우 집합투자업자는 관련규정에 의하여 이 투자신탁을 전부 해지하여야 하므로 이로 인하여 예상하지 못한 손실이 발생할 수 있습니다.

9. 투자자의 국적 또는 세법상 거주지국이 대한민국 이외의 국가인 경우 국제조세조정에 관한 법률 및 관련 조세조약에 따라 투자자의 금융 정보가 국세청 및 해당 국가(투자자의 국적상 국가 또는 세법상 거주지국)의 권한 있는 당국에 보고될 수 있으며, 판매회사는 투자자의 국적 또는 세법상 거주지국 확인을 위하여 계좌 개설시 수집된 정보 이외의 추가자료를 요구할 수 있습니다.
10. 집합투자기구가 설정 후 1년이 경과하였음에도 설정액이 50억원 미만(소규모펀드)인 경우 분산투자가 어려워 효율적인 자산운용이 곤란하거나 임의해지 될 수 있으니, 투자 시 소규모펀드 여부를 확인하시기 바랍니다. 또한 소규모펀드 해당여부는 금융투자협회, 판매회사, 집합투자업자 홈페이지에서 확인하실 수 있습니다.
11. 이 투자신탁은 기초지수(3년 국채선물)의 구성종목인 국채 중심으로 투자하여 유동성위험을 관리하며, 파생상품의 투자는 유동성이 높은 3년 국채선물 관련 장내파생상품에 투자할 계획이므로 환매에 따른 유동성 위험이 낮은 편입니다. 이 투자신탁은 기초지수 구성 종목 변경 등의 경우 종목을 교체할 수 있으므로 이 부분 유의하시기 바랍니다.

[목차]

● 요약 정보 - 간이투자설명서

제 1 부 모집 또는 매출에 관한 사항

1. 집합투자기구의 명칭
2. 집합투자기구의 종류 및 형태
3. 모집예정금액
4. 모집의 내용 및 절차
5. 인수에 관한 사항
6. 상장 및 매매에 관한 사항

제 2 부 집합투자기구에 관한 사항

1. 집합투자기구의 명칭
2. 집합투자기구의 연혁
3. 집합투자기구의 신탁계약기간
4. 집합투자업자
5. 운용전문인력에 관한 사항
6. 집합투자기구의 구조
7. 집합투자기구의 투자목적
8. 집합투자기구의 투자대상
9. 집합투자기구의 투자전략, 위험관리 및 수익구조
10. 집합투자기구의 투자위험
11. 매입, 환매 및 전환 기준
12. 기준가격 산정기준 및 집합투자재산의 평가
13. 보수 및 수수료에 관한 사항
14. 이익 배분 및 과세에 관한 사항

제 3 부 집합투자기구의 재무 및 운용실적 등에 관한 사항

1. 재무정보
2. 연도별 설정 및 환매현황
3. 집합투자기구의 운용실적

제 4 부 집합투자기구 관련회사에 관한 사항

1. 집합투자업자에 관한 사항
2. 운용관련 업무 수탁회사 등에 관한 사항
3. 기타 집합투자기구 관련회사에 관한 사항

제 5 부 기타 투자자보호를 위해 필요한 사항

1. 투자자의 권리에 관한 사항
2. 집합투자기구의 해지에 관한 사항
3. 집합투자기구의 공시에 관한 사항
4. 이해관계인 등과의 거래에 관한 사항
5. 집합투자업자의 고유재산 투자에 관한 사항
6. 외국 집합투자기구에 관한 추가 기재사항

용어정리

요약 정보

<간이투자설명서>

작성기준일 : 2024.02.29

신한SOL국고채3년증권상장지수투자신탁[채권] [펀드코드: DW679]

투자 위험 등급
5등급(낮은 위험)

1	2	3	4	5	6
매우 높은 위험	높은 위험	다소 높은 위험	보통 위험	낮은 위험	매우 낮은 위험

신한자산운용(주)는 이 투자신탁의 **투자대상 종류 및 위험도를** 감안하여 **5등급으로 분류**하였습니다.

집합투자증권은 [예금자보호법]에 따라 **예금보험공사가 보호하지 않는 실적배당상품**이며, 이 투자신탁은 **채권**을 법 시행령 제 94 조제 2 항제 4 호에서 규정하는 주된 투자대상자산으로 하며, "KAP 국고채 3 년지수(총수익지수)"를 기초지수로 하여 1 좌당 순자산가치의 변동률이 기초지수의 변동률과 유사하도록 운용함을 목적으로 합니다. 따라서 **원본손실위험, 이자율 변동에 따른 위험, 시장위험 및 개별위험, 추적오차(Tracking Error) 발생위험, 상장폐지위험** 등이 있으므로 투자에 신중을 기하여 주시기 바랍니다.

이 요약정보는 신한SOL국고채3년증권상장지수투자신탁[채권]의 투자설명서의 내용 중 중요사항을 발췌·요약한 핵심정보를 담고 있습니다. 따라서 자세한 정보가 필요하신 경우에는 **동 집합투자증권을 매입하기 이전에 투자설명서를 반드시 참고하시기 바랍니다.**

[요약정보]

투자목적 및 투자전략	<p>1. 투자목적</p> <p>이 투자신탁은 채권을 법 시행령 제 94 조제 2 항제 4 호에서 규정하는 주된 투자대상자산으로 하며, "KAP 국고채 3 년지수(총수익지수)"를 기초지수로 하여 1 좌당 순자산가치의 변동률이 기초지수의 변동률과 유사하도록 운용함을 목적으로 합니다.</p> <p>그러나 상기의 투자목적이 반드시 달성된다는 보장은 없으며, 집합투자업자, 신탁업자, 판매회사 등 이 투자신탁과 관련된 어떠한 당사자도 투자원금의 보장 또는 투자목적의 달성을 보장하지 아니합니다.</p>
	<p>2. 투자전략</p> <p>(1) 주요 투자전략</p> <p>이 집합투자기구는 한국자산평가(KAP, Korea Asset Pricing)에서 산출·발표하는 "KAP국고채3년지수(총수익지수)"를 기초지수로 하는 상장지수투자신탁으로서, 투자목적 달성을 위해 KAP국고채3년지수(총수익)를 완전복제하는 방식으로 포트폴리오를 구성할 예정입니다.</p> <p>*총수익(Total Return) 지수: 채권투자에서 발생하는 이자수익, 자본손익 및 이자재투자수익 등이 모두 반영되는 지수</p>
	<p>※ 포트폴리오 구성방안</p> <p>기본적으로 "KAP국고채3년지수(총수익)"의 구성종목을 완전 복제하는 방식으로 포트폴리오를 구성할 예정이며, 기초지수의 구성종목에 변경이 있을 경우에는 기초지수에 포함되지 않은 종목에 투자할 수도 있습니다. 또한 추적오차를 줄이기 위해 채권관련 장내파생상품의 투자, 증권의 대여 등을 신탁계약에서 정하는 범위내에서 실행할 수 있습니다.</p>
	<p>※ 포트폴리오 조정</p> <p>이 투자신탁은 그 투자목적 달성을 위하여 수시 또는 정기적으로 투자신탁재산 내 투자종목을 교체하거나 비율을 조정하게 됩니다. 이와 같은 지속적인 포트폴리오 조정을 통하여 기초지수의 수익률과</p>

동일하거나 유사한 수익률을 실현하고자 합니다. 다음은 투자종목을 교체하거나 비율을 조정하게 되는 대표적인 사유들입니다.

- 기초지수 구성종목의 정기적 또는 수시 교체 시
- 펀드의 대규모 설정·해지 및 채권시장에 중요한 사유 발생시
- 기타 이상과 같은 사유들에 준하는 중요한 사유 발생시

그러나 상기의 투자전략 등이 반드시 달성된다는 보장은 없습니다.

※ 상기 기본 운용전략 외에 자세한 내용은 투자설명서를 참조하시기 바랍니다.

***기초지수 : KAP국고채3년지수(총수익지수)**

시장 상황 및 투자 전략의 변경, 새로운 기초지수의 등장에 따라 이 기초지수는 변경될 수 있습니다. 이 경우 적합한 절차에 따라서 변경 및 투자자에게 공시 될 예정입니다.

분류 투자신탁, 증권형(채권형), 개방형(중도환매가능), 추가형(추가납입가능), 상장지수집합투자기구(ETF)

투자비용	투자자가 부담하는 수수료 및 총보수 연(%)					1,000 만원 투자시 투자자가 부담하는 투자기간별 총비용 예시 (단위: 천원)				
	판매 수수료	총보수	지정참가 회사보수	동종유형 총보수	총보수비용	1년	2년	3년	5년	10년
	없음	0.050	0.001	-	0.0783	8	16	25	44	101

(주 1) '1,000 만원 투자시 투자자가 부담하는 투자기간별 총비용 예시'는 투자자가 1,000 만원을 투자했을 경우 향후 투자기간별 지불하게 되는 총비용(판매수수료 + 총보수비용)을 의미합니다. 선취판매수수료 및 총보수비용은 일정하고, 이익금은 모두 재투자하며, 연간 투자수익률은 5%로 가정하였습니다.

(주 2) 집합투자기구의 구체적인 투자비용은 투자설명서 제 2 부 13. 보수 및 수수료에 관한 사항을 참고하시기 바랍니다.

(주 3) '동종유형 총보수'는 한국금융투자협회에서 공시하는 동종유형 집합투자기구 전체의 평균 총보수비용을 의미합니다.

(주 4) 총 보수 비용은 이 투자신탁에서 지출되는 보수와 기타비용(자투자신탁의 경우 해당 투자신탁이 모 투자신탁에 투자한 비율을 안분한 모투자신탁의 보수와 기타비용을 포함)한 총액을 순자산 연평잔액으로 나누어 산출합니다.

구분	최근 1년	최근 2년	최근 3년	최근 5년	설정일 이후
	2023.02.01 ~ 2024.01.31	2022.02.01 ~ 2024.01.31	2021.02.01 ~ 2024.01.31	2019.02.01 ~ 2024.01.31	
연평균수익률	3.41	-	-	-	4.11
기초지수	3.52	-	-	-	4.21
수익률변동성	2.39	-	-	-	2.91

(주 1) 기초지수 : KAP K-국고채 3년*100%

(주 2) 연평균 수익률은 해당 기간동안의 누적수익률을 기하평균방식으로 계산한 것으로 집합투자기구 총비용 지급후 해당기간동안의 세전평균 수익률을 나타내는 수치입니다.

(주 3) 수익률 변동성(표준편차)은 해당기간 펀드의 연환산 주간수익률이 평균수익률에서 통상적으로 얼마만큼 등락했는지를 보여주는 수치로서, 변동성이 높을수록 수익률 등락이 빈번해 펀드의 손실위험이 높다는 것을 의미합니다.

(주 4) 연평균 수익률은 해당 기간의 수익률로 실제 투자시점의 수익률은 크게 다를 수 있습니다.

(주 5) 기초지수의 수익률에는 운용보수 등 투자신탁에 부과되는 보수 및 비용이 반영되지 않았습니다.

신한 SOL 국고채 3년증권상장지수투자신탁[채권] (2024.01.31 현재)

운용전문 인력	성명	생년	직위	운용현황		동종집합투자기구 연평균 수익률 (국내-채권형)				운용경력년수
				집합투자기구 수	운용 규모	운용역		운용사		
						최근 1년	최근 2년	최근 1년	최근 2년	
	박정원	1989	책임운용역	37개	26,872	3.54%	2.66	4.45%	2.39%	2년

				억원					9개월
안상훈	1972	책임운용역	8개	8,718 억원	4.31%	2.66%	4.45%	2.39%	17년 12개월

(주 1) 이 투자신탁의 운용은 ETF 운용팀, 채권운용실에서 담당하며, '책임운용전문인력'은 이 집합투자기구의 운용의사결정 및 운용결과에 대한 책임을 부담하는 운용전문인력을 말하며, "부책임운용전문인력"은 지정하지 않습니다. 상기운용역 부재시 등의 경우 ETF 운용팀, 채권운용실 내 다른 운용역의 운용도 가능합니다.

(주 2) 운용전문인력의 최근 과거 3년 이내에 운용한 집합투자기구의 명칭, 집합투자재산의 규모와 수익률 등은 금융투자협회 홈페이지(www.kofia.or.kr)에서 확인할 수 있습니다.

(주 3) 동종집합투자기구 연평균 수익률은 해당 집합투자업자가 분류한 동일 유형 집합투자기구의 평균운용성과이며, 해당 운용전문인력의 평균운용성과는 해당 회사 근무기간 동안 운용한 성과를 의미합니다.

(주 4) '운용경력년수'는 해당 운용전문인력이 과거 집합투자기구를 운용한 기간을 모두 합산한 기간입니다.

(주 5) 위의 수치 산정 시 모자형구조의 투자신탁의 경우 모두투자신탁을 기준으로 산정합니다.

- 집합투자증권은 「예금자보호법」에 따라 예금보험공사가 보호하지 않는 실적배당상품으로 투자원금의 손실이 발생할 수 있으므로 투자에 신중을 기하여 주시기 바랍니다.
 - 금융위원회가 투자설명서의 기재사항이 진실 또는 정확하다는 것을 인정하거나 그 증권 가치의 보증을 보증 또는 승인하지 아니함을 유의하시기 바랍니다.
 - 간이투자설명서보다 자세한 내용이 필요하시어 투자설명서의 교부를 요청하시면 귀하의 집합투자증권 매입 이전까지 교부하오니 참고하시기 바랍니다.
 - 간이투자설명서는 증권신고서 효력발생일까지 기재사항 중 일부가 변경될 수 있으며, 개방형 집합투자증권인 경우 효력발생일 이후에도 변경될 수 있습니다.
 - 이 집합투자기구의 투자위험등급 및 적합한 투자자유형에 대한 기재사항을 참고하고, 귀하의 투자경력이나 투자성향에 적합한 상품인지 신중한 투자결정을 하시기 바랍니다.
 - 원본손실위험, 투기등급자산에의 투자 등 집합투자기구와 관련된 투자위험에 대하여는 증권신고서와 투자설명서 또는 간이투자설명서 본문의 투자위험 부분을 참고하시기 바랍니다.
 - 증권신고서, 투자설명서상 기재된 투자전략에 따른 투자목적 또는 성과목표는 반드시 실현된다는 보장은 없습니다. 또한 과거의 투자실적이 장래에도 실현된다는 보장은 없습니다.
 - 집합투자기구가 설정 후 1년이 경과하였음에도 설정액이 50억원 미만(소규모펀드)인 경우 분산투자가 어려워 효율적인 자산운용이 곤란하거나 임의해지 될 수 있으니, 투자 시 소규모펀드 여부를 확인 하시기 바람려 소규모펀드 해당여부는 금융투자협회, 판매회사, 자산운용사 홈페이지에서 확인할 수 있습니다.
 - 이 투자신탁과 같은 상장지수투자신탁은 증권시장에 상장되어 거래가 되는 투자신탁이나, 이 투자신탁이 일정한 조건을 충족하지 못하는 경우에는 증권시장에서 상장이 폐지될 수 있으며, 이 경우 집합투자업자는 관련규정에 의하여 이 투자신탁을 전부 해지하여야 하므로 이로 인하여 예상하지 못한 손실이 발생할 수 있습니다.
 - 이 투자신탁은 기초지수(3년 국채선물)의 구성종목인 국채 중심으로 투자하여 유동성위험을 관리하며, 파생상품의 투자는 유동성이 높은 3년 국채선물 관련 장내파생상품에 투자할 계획이므로 환매에 따른 유동성 위험이 낮은 편입니다. 이 투자신탁은 기초지수 구성 종목 변경 등의 경우 종목을 교체할 수 있으므로 이 부분 유의하시기 바랍니다.
- ※ 추가적인 투자자 유의사항은 투자설명서 '투자결정시 유의사항 안내'를 참고 바랍니다.

투자자
유의사항

주요
투자 위험

구분	투자위험의 주요 내용
원본손실위험	이 투자신탁은 투자 원리금 전액이 보장 또는 보호되지 않습니다. 따라서 투자원본의 전부 또는 일부에 대한 손실의 위험이 존재하며 투자의 결정과 투자금액의 손실 내지 감소의 위험은 전적으로 투자자가 부담하며, 집합투자업자나 판매회사 등 어떤 당사자도 투자의 결정 및 투자손실에 대하여 책임을 지지 아니합니다. 또한, 이 투자신탁은 예금자보호법의 적용을 받는 은행예금과 달리 은행 등에서 매입한 경우에도 예금자보호를 받지 못합니다.
이자율 변동에 따른 위험	이 투자신탁에서 투자하는 채권의 가격은 이자율에 의해 결정됩니다. 일반적으로 이자율이 하락하면 채권가격이 상승에 의한 자본이득이 발생하고 이자율이 상승하면

		자본손실이 발생합니다. 따라서 채권을 만기까지 보유하지 않고 중도에 매도하는 경우에는 시장상황에 따라 손실 또는 이득이 발생할 수 있습니다. 또한 채권의 잔존만기가 길어질 경우 해당 위험도 커질 수 있습니다.
	시장위험 및 개별위험	이 투자신탁은 해당 증권 시장 전체의 가격하락 또는 이자율 변동 등 거시경제지표의 변화에 따라 투자신탁 재산의 가치하락 위험에 노출됩니다. 경제성장률, 환율, 금리변동 등의 요인들은 증권시장 전체에 영향을 끼쳐 개별 증권가격의 등락을 초래하며 이 투자신탁 재산의 가치를 변화시킬 수 있습니다. 또한, 투자신탁재산의 가치는 투자대상 종목 발행회사의 영업환경, 재무상황 및 신용상태의 악화에 따라 급격히 변동될 수 있습니다. 따라서, 편입 자산의 가격 변동에 의해 원금 손실을 입게 될 수 있습니다.
	추적오차 (Tracking Error) 발생 위험	이 투자신탁은 기초지수와 동일한 수익률을 실현함을 그 투자목적으로 하고 있으나, 투자신탁 보수, 지수사용료, 매매수수료 등 관련 비용의 지출 등으로 인하여 기초지수의 변동률과 동일한 수익률이 실현되지 아니할 가능성이 있습니다. 따라서 이 투자신탁의 수익률과 추적대상지수의 수익률이 동일하거나 유사할 것을 전제로 하는 투자자는 당해 추적오차로 인하여 예상하지 못한 손실을 실현할 수도 있습니다.
	상장폐지위험	유가증권시장 상장규정에 따라 이 투자신탁 1 좌당 순자산가치의 일간변동률과 이 투자신탁의 추적대상지수의 일간변동률의 상관계수가 일정수준 미만으로 3 개월간 지속되는 경우, 유동성공급계약을 체결한 유동성공급회원이 없는 경우 등 관련규정에 의하여 이 투자신탁은 상장을 폐지하여야 합니다. 또한 지수산출기관이 지수발표를 중단하게 되는 등의 이유로 이 투자신탁이 목표로 하는 지수를 산정할 수 없거나 이용할 수 없게 되는 경우, 공익 실현과 투자자보호를 위하여 한국거래소가 이 투자신탁 집합투자증권의 상장폐지가 필요하다고 인정하는 경우 등에도 이 투자신탁은 상장이 폐지될 수 있습니다. 이 경우 이 투자신탁의 신탁계약은 해지되고 잔여자산을 분배할 것이나, 잔여자산 분배 시까지의 기간 동안에는 유통시장을 통한 집합투자증권의 현금화가 어려워질 가능성이 있습니다.
※ 기타 다른 투자위험에 관한 사항은 투자설명서를 참고하시기 바랍니다.		
매입 방법	개인투자자 : 장내 매수 (다만, 이 투자신탁을 최초로 설정하기 위하여 모집하는 경우에는 개인도 청약할 수 있음. 이 경우 개인은 금전에 의한 청약만 가능) 법인투자자 : 장내 매수, 설정 청구	
환매 방법	개인투자자 : 장내 매도 법인투자자 : 장내 매도, 환매 청구	
환매 수수료	없음	
기준가격	산정방법	당일에 공고되는 기준가격은 공고.게시일 전날의 재무상태표상에 계상된 투자신탁의 자산총액에서 부채총액을 차감한 금액(순자산총액)을 공고.게시일 전날의 수익증권 총좌수로 나누어 산정하며, 1좌 단위로 원미만 셋째자리에서 4사5입하여 원미만 둘째자리까지 계산합니다.
	공시장소	판매회사 영업점 집합투자업자(www.shinhanfund.com), 판매회사, 한국금융투자협회(www.kofia.or.kr)인터넷홈페이지
과세	구분	과세의 주요내용
	집합투자기구	집합투자기구 단계에서는 별도의 소득과세 부담이 없는 것이 원칙입니다.
	수익자	거주자와 일반법인이 받는 집합투자기구로부터의 과세 이익에 대해서는 15.4%(지방소득세 포함) 세율로 원천징수됩니다. 단, 연간 금융소득합계액이 기준금액을 초과하는 경우에는 기준금액을 초과하는 금액을 다른 종합소득과 합산하여 개인소득세율로 종합과세 됩니다.

	상장지수집합 투자기구(ETF) 의 보유기간과세 적용	소득세법 시행규칙 제 13 조의 시행(2010년 7월 1일)에 따라 이 투자신탁과 같은 상장지수집합투자기구의 경우도 보유기간 중에 발생한 이익에 대하여 2010년 7월 1일부터 배당소득세가 과세됩니다. 배당소득금액, ETF 매수가격 등의 적용기준은 “투자설명서”를 참고하시기 바랍니다. 단, 국내주식형 ETF(증권시장에서 거래되는 주식의 가격만을 기반으로 하는 지수의 변화를 그대로 추적하는 것을 목적으로 하는 ETF)는 보유기간 과세가 적용되지 않습니다.		
	<p>※ 상기 투자소득에 대한 과세내용 및 각 수익자에 대한 과세는 정부 정책, 수익자의 세무상의 지위 등에 따라 달라질 수 있습니다. 그러므로, 수익자는 투자신탁에 대한 투자로 인한 세금 영향에 대하여 조세전문가와 협의하는 것이 좋습니다.</p> <p>※ 상기 과세에 대한 자세한 내용은 투자설명서를 참조하시기 바랍니다.</p>			
집합투자 업자	신한자산운용(주)(대표번호: 02-767-5777 / 인터넷 홈페이지: www.shinhanfund.com)			
모집(판매) 기간	2022년 8월 22일(예정)부터 투자신탁 해지일까지	모집(매출)	제한 없음	
효력발생 일	2024년 03월 07일	존속 기간	이 투자신탁은 별도의 신탁계약기간을 정하지 않고 있습니다.	
판매회사	집합투자업자(www.shinhanfund.com) 및 한국금융투자협회(dis.kofia.or.kr) 홈페이지 참조			
참조	집합투자업자의 사업목적, 요약재무정보에 관한 사항은 투자설명서 제4부 1. 집합투자업자에 관한 사항을 참고하시기 바랍니다.			
집합투자 기구의 종류	해당사항 없음			

[집합투자기구 공시 정보 안내]

- 증권신고서: 금융감독원 전자공시시스템(dart.fss.or.kr)
- 투자설명서: 금융감독원 전자공시시스템(dart.fss.or.kr), 한국금융투자협회(kofia.or.kr), 집합투자업자 (www.shinhanfund.com) 및 판매회사 홈페이지
- 정기보고서(영업보고서, 결산서류): 금융감독원 홈페이지(www.fss.or.kr) 및 한국금융투자협회 전자공시시스템(dis.kofia.or.kr)
- 자산운용보고서: 한국금융투자협회 전자공시시스템(dis.kofia.or.kr) 및 집합투자업자 홈페이지 (www.shinhanfund.com)
- 수시공시: 한국금융투자협회 전자공시시스템(dis.kofia.or.kr) 및 집합투자업자 홈페이지 (www.shinhanfund.com)

[알림]

KAP 국고채3년지수(총수익)의 지수사업자인 한국자산평가(이하 지수사업자)는 이용자, 지수 관련 금융상품의 구매자와 해당지수 및 해당지수에 포함된 정보를 이용하는 모든 개인 및 단체에 대하여 당 지수의 완전성 및 정확성을 보장하거나 책임지지 아니합니다. 그리고 해당지수 및 해당지수에 포함된 정보의 상품성 및 특정 목적에 있어서의 적합성 등을 보장하거나 책임지지 아니합니다.

지수사업자는 해당지수 및 해당지수에 포함된 정보를 이용하는 과정에서 발생할 수 있는 모든 형태의 직접 또는 간접의 손해를 책임지지 아니하며, 지수 관련 금융상품의 투자자들을 대상으로 당해 지수 관련 금융상품의 투자성 및 해당지수의 시장대표성(수익성)에 대한 어떠한 조언 및 보장도 하지 아니합니다.

지수사업자와 이용자간의 관계는 이용자신분 및 지수 관련 금융상품의 내용을 불문하고 지수사업자가 편집 및 산출하여 발표하는 해당지수에 대한 이용권한을 지수 관련 금융상품에 이용할 수 있도록 이용자에게 제공하는 것에 국한됩니다. 그리고 지수사업자는 이용자 및 지수 관련 금융상품의 투자자들이 요구하는 해당지수의 편집 및 산출방법에 대한 요구사항을 수용할 의무를 부담하지 아니하며 지수 관련 상품의 판매의 시기선정 및 가격 또는 지수 관련 상품의 결제방식에 대하여 관여하지 아니합니다.

지수사업자는 지수 관련 금융상품의 투자자들에 대하여 해당 금융상품의 경영, 마케팅 및 매매와 관련하여 어떠한 의무나 책임을 부담하지 않습니다. 지수사업자의 면책사항은 본 계약의 종료에 불구하고 계속 효력을 가집니다.

제1부 모집 또는 매출에 관한 사항

1. 집합투자기구의 명칭

집합투자기구의 명칭	한국금융투자협회 펀드코드
신한 SOL 국고채 3년증권상장지수투자신탁[채권]	DW679

2. 집합투자기구의 종류 및 형태

가. 형태별 종류 : 투자신탁

나. 운용자산별 종류 : 증권형(채권형)

다. 개방형·폐쇄형 구분 : 개방형(환매가 가능한 투자신탁)

라. 추가형·단위형 구분 : 추가형(추가로 자금 납입이 가능한 투자신탁)

마. 특수형태 : 상장지수집합투자기구(또는 “ETF”라고 함)(1좌당 순자산가치의 변동률을 기초지수의 변동률과 유사하도록 투자신탁재산을 운용하며, 증권시장에 상장되어 거래되는 집합투자기구)

바. 고난도금융투자상품해당여부 : X (해당없음)

주1) 집합투자기구의 종류 및 형태에도 불구하고 투자대상은 여러가지 다양한 자산에 투자될 수 있으며, 자세한 투자대상은 제2부의 내용 중 “투자대상”과 “투자전략”을 참고하시기 바랍니다.

주2) 법 : 자본시장과 금융투자업에 관한 법률을 말하며 이하 “법”이라 지칭합니다.

3. 모집예정금액 : 추가로 설정할 수 있는 수익증권의 총좌수 및 금액에 제한을 두지 않습니다.

주1)모집(판매)된 금액이 일정규모 이하인 경우 이 집합투자증권의 설정이 취소되거나 해지될 수 있다는 점에 유의하여 주시기 바랍니다.

4. 모집의 내용 및 절차

(1)모집기간 : 2022년 8월 22일(예정)부터 투자신탁 해지일까지

(2)모집장소 : 지정참가회사 및 판매회사 본·지점

※모집장소에 관한 자세한 내용은 한국금융투자협회(www.kofia.or.kr) 및 집합투자업자(www.shinhanfund.com)의 인터넷홈페이지를 참고하여 주시기 바랍니다.

주1)모집(매입) 방법 및 내용에 대한 자세한 내용은 제2부의 “11. 매입 및 환매 기준”을 참고하시기 바랍니다.

5. 인수에 관한 사항

해당 사항 없음

6. 상장 및 매매에 관한 사항

가. 거래소 상장 : 집합투자업자는 투자신탁 설정일로부터 30일 이내에 한국거래소에 상장을 합니다.

(1) 상장 증권시장 : 한국거래소

(2) 상장일 : 투자신탁 설정일로부터 30일 이내 상장예정

(3) 거래방법 및 거래가격 : 한국거래소가 개장되어 있는 시간 내 거래가 가능하며, 이 경우 거래에 따른 절차는 일반적인 주식의 절차와 동일합니다.

(4) 상장요건

- 규모요건 : 신탁원본액이 70억원 이상이고, 발행 수익증권 수가 10만좌 이상일 것
- 유동성 요건 : 지정참가회사가 1사 이상이며, 지정참가회사 중 유동성공급자가 1사 이상일 것
- 자산의 구성요건

① 지정참가회사가 투자자가 직접 납부하거나 투자매매업자 또는 투자중개업자를 통하여 투자자가 납부한 납부금 등을 설정단위에 상당하는 자산으로 변경하여 납부가 가능한 경우 다음의 방법으로 납입자산내역을 구성할 것

▶ 증권종목의 가격수준을 종합적으로 표시하는 지수의 변화에 연동하는 것을 목표로 하는 경우 시가총액을

기준으로 비교지수의 100 분의 95 이상을 구성하는 종목을 자산으로 편입하며 종목수를 기준으로 100 분의 50 이상을 자산으로 편입할 것

▶ 증권종목 이외의 기초자산의 가격 또는 지수의 변화에 연동하는 것을 목표로 하는 경우 해당 가격 또는 지수의 변화에 연동하는 종목을 100 분의 95 이상 편입할 것

② 상기 ①에서 정한 방법으로 설정단위에 상당하는 납입자산내역을 구성하기 곤란한 아래의 경우에는 다른 방법으로 설정단위에 상당하는 납입자산내역을 구성하거나 금전납입을 할 것

▶ 거래소 시장에서 거래되지 않는 가격 또는 지수의 변화에 연동하여 운용하는 것을 목표로 하는 경우

▶ 가격 또는 지수에 연동하기 위하여 장외파생상품을 중요한 운용수단으로 하는 경우

▶ 가격 또는 지수에 연동하기 위하여 장외파생상품을 중요한 운용수단으로 하는 경우(이하 “합성상장지수펀드”라 함)

▶ 상장지수펀드의 순자산가치 변화를 가격 및 지수의 변화를 초과하도록 운용하는 것을 목표로 하는 경우(이하 “액티브상장지수펀드”라 함)

▶ 기초자산이 거래되는 시장의 특성, 자산운용의 효율성 등을 종합적으로 판단하여 설정단위에 상당하는 자산으로 변경하는 것이 곤란하다고 거래소가 인정하는 경우

나. 이 투자신탁 수익증권의 상장이 폐지된 경우에는 상장폐지일로부터 10 일 이내에 이 투자신탁을 해지하여야 합니다. 이 경우 법 제 192 조 제 1 항을 적용하지 아니하며, 그 해지일로부터 7 일 이내에 금융위원회에 보고하여야 합니다.

다. 유가증권시장 상장규정(이하 “규정”이라 함) 제 116 조의 상장폐지 기준에 따른 이 투자신탁의 상장폐지 요건은 아래와 같습니다.

(1) 투자신탁 수익증권(상장일로부터 1 년이 경과하지 아니한 증권은 제외한다)의 1 좌당 순자산가치의 일간변동률과 이 투자신탁이 목표로 하는 지수의 일간변동률의 상관계수(이하 “상관계수”라 함)가 0.9 미만(다만, 액티브상장지수펀드의 경우에는 0.7 미만)이 되어 3 개월간 계속되는 경우. 이 경우 상관계수의 산출방법은 유가증권시장 상장규정 시행세칙으로 정함.

(2) 이 투자신탁이 목표로 하는 지수를 산정할 수 없거나 이용할 수 없게 되는 경우

(3) 규정에 따라 유동성 공급계약을 체결한 유동성공급 회원이 없는 경우

(4) 이 투자신탁의 모든 유동성공급회원이 유동성공급회원 교체기준에 해당하게 된 날부터 1 개월 이내에 다른 유동성공급회원과 규정에 따라 유동성공급계약을 체결하지 않은 경우

(5) 합성상장지수펀드의 거래상대방이 다음의 어느 하나에 해당하는 경우

-규정에 따른 인가가 취소되거나 공신력있는 금융회사로서의 지위를 상실한 경우

-규정에 따른 등급이 법시행령 제 80 조제 5 항제 1 호에 따른 투자자격 등급에 미달하는 경우

-규정에 따른 순자본비율이 「금융투자업규정」 별표 10 의 2 제 1 호가목에서 정하는 비율에 미달하는 상태가 3 개월간 계속되는 경우. 이 경우 외국금융회사 등 영업용순자본비율을 산정하기 곤란한 때에는 이에 준하는 것으로서 거래소가 인정하는 재무비율이 거래소가 정하는 기준에 미달하는 경우로 함.

-감사의견 부적정·의견거절·감사범위 제한으로 인한 한정, 영업의 중단, 수표 또는 어음의 최종 부도, 은행거래 정지, 자본금전액 잠식, 회생절차 개시신청, 법률에 따른 해산 등의 경우

-장외파생상품계약이 만기일 전에 종료되거나 만기가 도래한 경우로서 그에 상응하는 계약이 없는 경우

(6) 유가증권시장 상장규정에 따라 관리종목으로 지정된 상태에서 다음 반기 말에도 해당 사유가 계속되는 경우

(7) 이 투자신탁 상장법인이 고의, 중과실 또는 상습적으로 신고의무 등을 위반한 경우

(8) 이 투자신탁의 수익증권 상장법인이 규정에 따른 투자회사 주권의 상장폐지 사유에 해당하는 경우

(9) 이 투자신탁의 수익증권 상장법인이 법 제 192 조제 1 항 또는 제 2 항에 따른 투자신탁의 해지사유에 해당하는 경우

(10) 그 밖에 공익 실현과 투자자 보호를 위하여 이 투자신탁의 상장폐지가 필요하다고 거래소가 인정하는

경우

* 수익증권의 상장이후 거래는 한국거래소 상장규정을 적용하게 되며, 거래량 부진 등의 사유로 해당
집합투자증권의 환금성이 크게 제약 받을 수 있습니다.

* 이상의 상장요건 및 상장폐지요건 등은 이 투자설명서의 작성시점 현재를 기준으로 작성되었습니다. 보다
자세한 요건의 확인을 위해서는 한국거래소 홈페이지(<http://www.krx.co.kr>)를 확인하시기 바랍니다.

제2부 집합투자기구에 관한 사항

1. 집합투자기구의 명칭

집합투자기구의 명칭	한국금융투자협회 펀드코드
신한 SOL 국고채 3년증권상장지수투자신탁[채권]	DW679

2. 집합투자기구의 연혁

일자	내용
2022.09.05	최초 설정
2023.03.09	투자대상자산(파생결합증권) 추가

3. 집합투자기구의 신탁계약기간

이 투자신탁은 추가 자금 납입이 가능한 투자신탁으로 별도의 신탁계약기간을 정하지 않고 있습니다. 신탁계약기간은 일반적으로 투자신탁의 존속기간을 의미하는 것으로 수익자의 저축기간 또는 만기 등의 의미와 다를 수 있습니다.

* 법령 또는 신탁계약상 일정한 경우에는 강제로 해산(해지)되거나, 사전에 정한 절차에 따라 임의로 해지(해산) 될 수 있습니다. 자세한 사항은 집합투자계약의 "집합투자기구의 해지에 관한 사항"을 참고하시기 바랍니다.

4. 집합투자업자

회 사 명	신한자산운용(주)
주소 및 연락처	서울 영등포구 여의대로 70 신한투자증권타워 18층 (대표전화 : 02-767-5777, 홈페이지 : www.shinhanfund.com)

주1) 집합투자업자에 대한 자세한 사항은 제4부의 내용 중 "집합투자업자에 관한 사항"을 참고하시기 바랍니다.

5. 운용전문인력에 관한 사항 (2024.01.31. 현재)

가. 운용전문인력

성명	생년	직위	운용현황		동종집합투자기구 연평균 수익률 (국내-채권형)				운용경력 년수
			집합투 자기구 수	운용 규모	운용역		운용사		
					최근 1년	최근 2년	최근 1년	최근 2년	
박정원	1989	책임운용역	37개	26,872 억원	3.54%	2.66%	4.45%	2.39%	2년 9개월
안상훈	1972	책임운용역	8개	8,718 억원	4.31%	2.66%	4.45%	2.39%	17년 12개월

	<p>◎ 주요 운용경력 및 이력</p> <ul style="list-style-type: none"> - 서울대학교 경제학과 - 서울대학교 사회과학대학원 경제학 석사 - 외환투자신탁 Analyst (01.12~03.03) - KIS채권평가 선임연구원 (03.06~05.06) - 신한BNP파리바자산운용 멀티스트래지팀 팀장(05.06~14.07) - 신한BNP파리바자산운용 채권운용2팀 팀장 (14.07~19.05) - 신한BNP파리바자산운용 채권운용1팀 팀장 (19.05~21.01) - 신한자산운용 채권운용1팀 팀장 (21.01~23.06) - 신한자산운용 채권운용실 실장 (23.06~현재)
--	---

주 1) 이 투자신탁의 운용은 ETF 운용팀, 채권운용실에서 담당하며, "책임운용전문인력"은 이 집합투자기구의 운용의사결정 및 운용결과에 대한 책임을 부담하는 운용전문인력을 말하며, "부책임운용전문인력"은 지정하지 않습니다. 상기 운용역 부재시 등의 경우 ETF 운용팀, 채권운용실 내 다른 운용역의 운용도 가능합니다.

주 2) 운용전문인력의 최근 과거 3년 이내에 운용한 집합투자기구의 명칭, 집합투자재산의 규모와 수익률 등은 금융투자협회 홈페이지(www.kofia.or.kr)에서 확인할 수 있습니다.

주 3) 동종집합투자기구 연평균 수익률은 해당 집합투자업자가 분류한 동일 유형 집합투자기구의 평균운용성과이며, 해당 운용전문인력의 평균운용성과는 해당 회사 근무기간 동안 운용한 성과를 의미합니다.

주 4) '운용경력년수'는 해당 운용전문인력이 과거 집합투자기구를 운용한 기간을 모두 합산한 기간입니다.

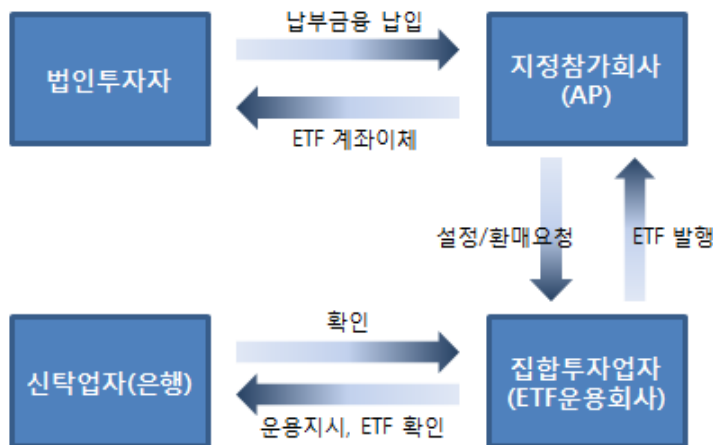
※ 운용 중인 집합투자기구 중 성과보수가 약정된 집합투자기구 (2024.01.31 현재): 해당사항 없음

나. 운용전문인력 최근 변경 내역 : 해당사항 없음

6. 집합투자기구의 구조

가. 집합투자기구의 종류 및 형태 : 투자신탁, 증권형(채권형), 개방형(중도환매가능), 추가형(추가납입가능), 상장지수집합투자기구(ETF)

<ETF의 상품구조>



구 분	주요 역할
집 합 투 자 업 자	ETF 운용 주체 지수추적을 위한 펀드자산의 설계 및 구성종목 교체
지정참가회사(AP)	ETF의 설정 및 환매신청 창구 역할 주식바스켓(CU) 구성 의무 ETF와 현물주식 시장간의 차익거래 수행

유동성공급자(LP)	AP역할 동시 수행 시장에서 호가제공의무 이행 등 유동성공급자(Liquidity Provider)역할 수행 (집합투자업자와 유동성공급계약 체결기관에 한함)
신탁업자	ETF 자산의 보관 및 관리
일반사무관리회사	집합투자업자를 대신하여 ETF 사무처리 업무 수행, NAV계산, ETF 설정, 환매 정산금액의 산출)
투자자	ETF 매매(개인 및 법인투자자) ETF 설정 및 환매(법인투자자)

7. 집합투자기구의 투자목적

이 투자신탁은 **채권**을 법 시행령 제 94 조제 2 항제 4 호에서 규정하는 주된 투자대상자산으로 하며, “KAP 국고채 3 년지수(총수익지수)”를 기초지수로 하여 1 좌당 순자산가치의 변동률이 기초지수의 변동률과 유사하도록 운용함을 목적으로 합니다.

그러나 상기의 투자목적이 반드시 달성된다는 보장은 없으며, 집합투자업자, 신탁업자, 판매회사 등 이 투자신탁과 관련된 어떠한 당사자도 투자원금의 보장 또는 투자목적의 달성을 보장하지 아니합니다.

8. 집합투자기구의 투자대상

가. 투자대상

집합투자업자는 투자신탁재산을 다음의 투자대상(투자대상 중 자본시장법 제4조에 따른 증권에 대하여는 그 증권에 표시될 수 있거나 표시되어야 할 권리가 전자증권법에 따라 전자등록된 경우 해당 권리를 포함한다. 이하 같다) 및 투자 방법으로 운용합니다.

투자대상		투자비율 (%) (투자신탁재산 총액 대비)	투자대상 세부설명
1	채권	60% 이상	법 제 4 조 제 3 항의 규정에 의한 국채증권
2	집합투자증권 등	40% 이하	법 제110조에 의하여 신탁업자가 발행한 수익증권(금전신탁계약에 의한 수익권이 표시된 수익증권을 말한다. 이하 같다), 법 제9조 제21항의 규정에 의한 집합투자증권(지분증권에 투자하지 않는 것에 한한다)
3	파생결합증권	10% 이하	법 제4조 제7항의 규정에 의한 기초자산의 가격·이자율·지표·단위 또는 이를 기초로 하는 지수 등의 변동과 연계하여 미리 정하여진 방법에 따라 지급하거나 회수하는 금전등의 결정되는 권리가 표시된 것
4	채권관련장내파생상품	(위험평가액 기준) 10% 이하	법 제5조 제1항 및 제2항의 규정에 의한 채권관련 장내파생상품
5	증권의 대여 ^{주1)}		투자신탁이 보유하는 증권총액의 50% 이하
6	환매조건부 매도		증권을 일정기간 후에 환매수할 것을 조건으로 매도하는 경우를 말함. 증권 총액의 50% 이하
7	증권의 차입 ^{주2)}	20%이하	이 투자신탁 자산총액의 20% 이하
8	신탁업자 고유재산과의 거래		법 시행령 제268조 제4항의 규정에 의한 신탁업자 고유재산과의 거래
9	단기대출 및 금융기관 예치		집합투자업자는 환매를 원활하게 하고 투자대기자금을 효율적으로 운용하기 위하여 필요한 경우 다음 각호의 방법으로 운용할 수 있다. - 집합투자업자가 집합투자재산을 투자대상자산에 운용하고 남은 현금을

	집합투자계약에서 정하는 바에 따라 신탁업자가 자신의 고유재산과 거래하는 경우 - 법 시행령 제 345 조 제 1 항 각호에 해당하는 금융기관에 대한 30 일 이내의 단기대출 - 금융기관에의 예치(만기 1 년 이내인 상품에 한한다) - 환매조건부매수(증권을 일정기간 후에 환매도할 것을 조건으로 매수하는 경우를 말한다. 이하 같다.)
--	--

파생상품에의 투자는 파생상품 매매에 따른 위험평가액이 투자신탁 자산총액에서 부채총액을 뺀 금액의 10% 이하로 한다.

- <한도 및 제한의 예외>
- 다음 각호의 어느 하나에 해당하는 경우에는 집합투자계약 제16조 제1호 내지 제3호의 규정은 그 투자한도를 적용하지 아니한다. 다만, 다음 제4호 및 제5호의 사유에 해당하는 경우에는 투자비율을 위반한 날부터 15일 이내에 그 투자한도에 적합하도록 하여야 한다.
 1. 투자신탁 최초설정일부터 1월간
 2. 투자신탁 회계기간 종료일 이전 1월간
 3. 투자신탁 계약기간 종료일 이전 1월간
 4. 3영업일 동안 누적하여 추가설정 또는 일부상환이 각각 투자신탁 자산총액의 10%를 초과하는 경우
 5. 투자신탁재산인 증권 등 자산의 가격변동으로 집합투자계약 제16조 제1호 내지 제3호의 규정을 위반하게 되는 경우
 - 다음 각 호의 어느 하나에 해당하는 사유로 불가피하게 집합투자계약 제16조 제4호 내지 제7호 및 제17조 제2호 내지 제5호에 따른 투자한도를 초과하게 되는 경우에는 초과일부터 3개월까지(부도 등으로 처분이 불가능하거나 집합투자재산에 현저한 손실을 초래하지 아니하고는 처분이 불가능한 투자대상자산은 그 처분이 가능한 시기까지)는 그 투자한도에 적합한 것으로 본다.
 1. 투자신탁재산에 속하는 투자대상자산의 가격 변동
 2. 투자신탁의 일부해지
 3. 담보권의 실행 등 권리행사
 4. 투자신탁재산에 속하는 증권을 발행한 법인의 합병 또는 분할합병
 5. 그 밖에 투자대상자산의 추가 취득 없이 투자한도를 초과하게 된 경우

- 주 1) 증권의 대여: 집합투자기구의 이익 증대 등 다음과 같은 목적을 위한 기타 운용방법
- ETF 매매 편의성 증대 : ETF 유동성을 공급하는 시장조성자들에게 보유증권을 대여할 수 있으며, 대차거래에 참여한 시장조성자들은 ETF 호가 수량 확대, 호가 스프레드 축소 등을 통해 ETF 매매가 원활하도록 유동성을 공급하고, 투자자들은 합리적인 가격에 ETF 를 매매
 - 수익률 증진 : 부수적인 운용전략으로 대차거래를 통해 수수료를 수취할 수 있으며, 안정적 대차거래 관리와 장기적 관점의 대차 수수료 수익을 추구
 - 기타 효율적, 안정적 운용을 위해 증권대여를 진행할 수 있음

주2) 증권의 차입: 효율적 운용, 보유 자산의 시장위험 헤지, 환매 대응, 유동성 확대, 담보제공 등의 목적을 위해 증권 차입을 진행할 수 있음

나. 투자제한

집합투자업자는 투자신탁재산을 운용함에 있어 다음 각 호에 해당하는 행위를 신탁업자에게 지시할 수 없습니다. 다만, 관련 법령 및 규정에서 예외적으로 인정한 경우에는 그러하지 아니합니다.

투자대상 종류	투자제한의 내용	적용예외
이해관계인 투자	이 투자신탁 자산총액의 10%를 초과하여 법 시행령 제84조에서 정하는 집합투자업자의 이해관계인에게 다음 각 목의 방법으로 운용하는 행위. 다만, 집합투자업자의 대주주나 계열회사인	

	<p>이해관계인과는 다음 각목의 방법으로 운용할 수 없음.</p> <p>가. 법 제83조제4항에 따른 단기대출</p> <p>나. 환매조건부매수</p>	
동일종목 투자	<p>이 투자신탁 자산총액의 30%를 초과하여 동일 종목의 증권(집합투자증권 및 법 제 279 조 제 1 항에 따른 외국집합투자증권을 제외하되 법 시행령 제 80 조제 3 항에서 규정하는 원화로 표시된 양도성 예금증서, 기업어음증권 외의 어음, 대출채권·예금·금융위원회가 정하여 고시하는 채권(債權)을 포함한다)에 운용하는 행위. 이 경우 동일법인 등이 발행한 증권 중 지분증권(그 법인 등이 발행한 지분증권과 관련된 증권예탁증권을 포함한다. 이하 이 항에서 같다)과 지분증권을 제외한 증권은 각각 동일 종목으로 본다. 다만, 다음 각목의 경우에는 각목에서 정하는 바에 따라 30%를 초과하여 동일종목 증권에 투자할 수 있다.</p> <p>가. 국채증권, 한국은행법 제69조에 따른 한국은행통화안정증권 및 국가나 지방자치단체가 원리금의 지급을 보증한 채권에 투자신탁 자산총액의 100%까지 투자하는 경우</p>	최초설정일로부터 1개월간
계열회사 증권	법 시행령 제86조에서 정하는 한도를 초과하여 집합투자업자의 계열회사가 발행한 증권을 취득하는 행위	
파생상품 투자	<ul style="list-style-type: none"> - 파생상품 매매에 따른 위험평가액이 이 투자신탁 자산총액에서 부채총액을 뺀 가액의 100분의 100을 초과하여 투자하는 행위 - 파생상품의 매매와 관련하여 기초자산 중 동일법인 등이 발행한 증권(그 법인 등이 발행한 증권과 관련된 증권예탁증권을 포함한다)의 가격변동으로 인한 위험평가액이 투자신탁 자산총액의 10%를 초과하여 투자하는 행위 	최초설정일로부터 1개월간
집합투자증권	<p>투자신탁재산을 집합투자증권(법 제279조제1항의 외국 집합투자증권을 포함한다. 이하 이 호에서 같다)에 운용함에 있어서 다음 각 목의 어느 하나에 해당하는 행위.</p> <p>가. 투자신탁 자산총액의 100분의 20을 초과하여 같은 집합투자기구(법 제279조제1항의 외국 집합투자기구를 포함한다)의 집합투자증권에 투자하는 행위. 다만, 상장지수집합투자기구(투자자 보호 등을 고려하여 금융위원회가 정하여 고시하는 상장지수집합투자기구에 한정한다)의 집합투자증권의 경우 이 투자신탁 자산총액의 100분의 30까지 투자할 수 있다.</p> <p>나. 집합투자증권에 자산총액의 자산총액의 100분의 40을 초과하여 투자할 수 있는 집합투자기구 (법 제279조제1항의 외국 집합투자기구를 포함한다)의 집합투자증권에 투자하는 행위.</p> <p>다. 이 투자신탁의 자산총액의 100분의 5이내에서 법 시행령 제80조제10항에서 정하는 비율을 초과하여 사모집합투자기구(사모집합투자기구에 상당하는 외국사모집합투자기구를 포함한다)의 집합투자증권에 투자하는 행위.</p> <p>라. 이 투자신탁재산으로 같은 집합투자기구(법 제279조제1항의 외국 집합투자기구를 포함한다)의 집합투자증권 총수의 100분의 20을 초과하여 투자하는 행위(이 경우 그 비율의 계산은 투자하는 날을 기준으로 한다.) 단, 법 제234조에 따른 상장지수집합투자기구의 집합투자증권에는 같은 집합투자기구의 집합투자증권 총수의 100분의 50까지 투자할 수 있으며 그 비율의 계산은 투자하는 날을 기준으로</p>	최초설정일로부터 1개월간 (가목만 해당)

	한다. 마. 이 투자신탁 수익증권을 판매하는 판매회사가 받는 판매수수료 및 판매보수와 이 투자신탁이 투자하는 다른 집합투자기구(법제279조제1항의 외국 집합투자기구를 포함한다)의 집합투자증권을 판매하는 판매회사{외국 판매회사(외국 법령에 따라 외국에서 투자매매업 또는 투자중개업에 상당하는 영업을 영위하는 자를 말한다)를 포함한다}가 받는 판매수수료 및 판매보수의 합계가 법시행령 제80조 제11항으로 정하는 기준을 초과하여 집합투자증권에 투자하는 행위.	
상장지수투자신탁의 종목구성 제한	-지수의 구성종목수의 50% 미만으로 투자하는 행위 -납부자산구성내역에 포함된 것으로서 시가총액을 기준으로 추적대상 지수의 95% 이상을 구성하는 종목에 투자하지 아니하는 행위. 다만, 목표로 하는 지수가 단순평균인 경우에는 당해 지수를 구성하는 모든 종목을 자산으로 편입한다.	지수산출기관 의 지수 편입종목 교체일 및 교체일 직전 영업일
<p><투자한도 초과 예외></p> <p>- 다음 각 호의 어느 하나에 해당하는 사유로 불가피하게 집합투자계약 제 16 조 제 4 호 내지 제 7 호 및 제 17 조 제 2 호 내지 제 5 호에 따른 투자한도를 초과하게 되는 경우에는 초과일부터 3 개월까지(부도 등으로 처분이 불가능하거나 집합투자재산에 현저한 손실을 초래하지 아니하고는 처분이 불가능한 투자대상자산은 그 처분이 가능한 시기까지)는 그 투자한도에 적합한 것으로 본다.</p> <ol style="list-style-type: none"> 1. 투자신탁재산에 속하는 투자대상자산의 가격 변동 2. 투자신탁의 일부해지 3. 담보권의 실행 등 권리행사 4. 투자신탁재산에 속하는 증권을 발행한 법인의 합병 또는 분할합병 5. 그 밖에 투자대상자산의 추가 취득 없이 투자한도를 초과하게 된 경우 		

다. 편입한 집합투자증권에 관한 사항 : 해당사항 없음

9. 집합투자기구의 투자전략, 위험관리 및 수익구조

가. 투자전략 및 위험관리

(1) 주요 투자전략

이 집합투자기구는 한국자산평가(KAP, Korea Asset Pricing)에서 산출·발표하는 “KAP국고채3년지수(총수익지수)”를 기초지수로 하는 상장지수투자신탁으로서, 투자목적 달성을 위해 KAP국고채3년지수(총수익)를 완전복제하는 방식으로 포트폴리오를 구성할 예정입니다.

*총수익(Total Return) 지수: 채권투자에서 발생하는 이자수익, 자본손익 및 이자재투자수익 등이 모두 반영되는 지수

※ 포트폴리오 구성방안

기본적으로 “KAP국고채3년지수(총수익)”의 구성종목을 완전 복제하는 방식으로 포트폴리오를 구성할 예정이며, 기초지수의 구성종목에 변경이 있을 경우에는 기초지수에 포함되지 않은 종목에 투자할 수도 있습니다. 또한 추적오차를 줄이기 위해 채권관련 장내파생상품의 투자, 증권의 대여 등을 신탁계약에서 정하는 범위내에서 실행할 수 있습니다.

※ 포트폴리오 조정

이 투자신탁은 그 투자목적 달성을 위하여 수시 또는 정기적으로 투자신탁재산 내 투자종목을 교체하거나 비율을 조정하게 됩니다. 이와 같은 지속적인 포트폴리오 조정을 통하여 기초지수의 수익률과 동일하거나

유사한 수익률을 실현하고자 합니다. 다음은 투자종목을 교체하거나 비율을 조정하게 되는 대표적인 사유들입니다.

- 기초지수 구성종목의 정기적 또는 수시 교체 시
- 펀드의 대규모 설정·해지 및 채권시장에 중요한 사유 발생시
- 기타 이상과 같은 사유들에 준하는 중요한 사유 발생시

*** 그러나 상기의 투자전략 등이 반드시 달성된다는 보장은 없습니다.**

(2) 기초지수

이 투자신탁의 기초지수(추적대상지수)는 아래와 같으며, 시장 상황 및 투자 전략의 변경, 새로운 비교 지수의 등장에 따라 이 기초지수는 변경될 수 있습니다. 이 경우 적합한 절차에 따라서 변경 및 투자자에게 공시될 예정입니다.

기초지수(추적대상지수): KAP 국고채 3년지수(총수익지수) * 100%

<p>■ 지수 산출방식 및 개요</p> <p>※ 지수명칭: KAP국고채3년지수(총수익지수)</p> <p>1. 산출기관 : 한국자산평가(KAP, Korea Asset Pricing)</p> <p>2. 지수 기준일 : 2015년12월31일 / 100pt 기준 (공식산출일: 2022년 4월 29일)</p> <p>3. 지수개요 : 해당지수는 KTB 3년 국채선물 바스켓으로 구성된 종목을 동일비중으로 구성한 지수입니다.</p> <p>4. 유니버스 선정방법 : KAP의 가격평가 가능한 국내채권 전체 종목</p> <p>5. 편입대상종목 선정 기준 -3년 국채선물 근월물 바스켓 종목으로 구성 (단, 현 바스켓 종목이 3종목 미만일 경우, 직전 바스켓 종목에서 최근에 발행된 종목 순으로 편입하여 총 3종목으로 구성)</p> <p>6. 구성종목수 : 3종목(2022.05.31기준)</p> <p>7. 비중 결정 방식 : 동일비중 (CAP 비율 : 해당사항 없음) (단, 3년 국채선물 바스켓 종목이 3종목 미만일 경우 현 바스켓 종목 총합을 90% 비중 적용, 직전 바스켓 편입 종목의 총합을 10% 비중을 적용함. 단, 현 바스켓 종목 그룹과 직전 바스켓 종목 그룹내 종목비중은 동일 비중으로 함)</p> <p>8. 종목교체기준(정기변경일) : 분기(3/6/9/12월), 세번째 화요일, 공휴일인 경우 직전 영업일</p> <p>9. 기타사항 : 듀레이션 (예상) 2.5~2.8 수준</p>

주 1) 상기 기초지수에 대한 설명은 작성기준일 현재의 내용이며 해당 지수 산출기관의 필요, 산출방식변경에 의해 수정될 수 있습니다.

※ 이 투자신탁(ETF)에 관한 주요 정보를 확인할 수 있는 곳은 아래와 같습니다.

구분	홈페이지 주소	비고
지수관련정보	http://www.koreaap.com/kor/index_pe01_02.html	지수발표기관(한국자산평가)
PDF내역	http://www.soletf.com	SOL ETF 전용 홈페이지

ETF관련 일반정보	http://data.krx.co.kr/ http://www.soletf.com	한국거래소 홈페이지 SOL ETF 전용 홈페이지
------------	--	-------------------------------

(3) 위험관리

이 투자신탁의 수익률은 다양한 보수 또는 비용 등이 이 투자신탁의 순자산가치에 부(負)의 영향을 미치는 것과 같은 다양한 이유로 인하여 기초지수 수익률과 괴리(추적오차)가 발생할 수 있습니다. 이 경우 집합투자업자는 추적오차를 최소화하기 위하여 투자신탁 관련비용의 최소화, 추적오차를 감안한 포트폴리오 구성 등의 다양한 보완방안을 실행할 것이지만, 최소한의 추적오차가 수시로 발생한다는 점과 때로는 추적오차의 정도가 상당수준 증가할 가능성이 있음을 유의하셔야 합니다.

(4) 유동성리스크 위험 및 그에 대한 비상조치계획

이 투자신탁은 한국거래소의 유가증권시장규정에 따라 유동성공급자 제도를 갖추고 있는 상장지수집합투자기구(ETF)로서 거래소 개장시간에 주식처럼 거래되며, 장외파생상품 등(자산구성내역, PDF)의 평가금액에 따라 현금 또는 증권으로 설정·환매가 이루어지기 때문에 유동성 위험이 발생할 가능성은 낮습니다.

- 1) 이 투자신탁은 상장지수집합투자기구(ETF)로서 한국거래소에 상장되어 주식처럼 거래되며 거래소의 유가증권시장규정에 따라 유동성공급자를 두고 있습니다. 유동성공급자는 상장지수집합투자기구(ETF)가 거래되는 시간 동안 원활한 거래를 위하여 매수·매도 호가를 지속적으로 제시해야 할 의무가 있기 때문에 투자자의 거래에 있어 유동성 위험은 낮은 편입니다.
- 2) 이 투자신탁은 기초지수의 구성종목인 국채 중심으로 포트폴리오를 구성할 계획입니다. 따라서 자산의 유동성위험은 낮습니다.
- 3) 파생상품의 경우 3년 국채선물 중심으로 유동성이 높은 장내파생상품에 투자할 계획으로 환매에 따른 유동성 위험도 낮은 편입니다.

나. 수익구조

이 투자신탁은 한국자산평가(KAP)에서 산출·발표하는 **KAP 국고채 3년지수(총수익지수)**를 기초지수로 하여 1 좌당 순자산가치의 변동률을 기초지수의 변동률과 유사하도록 투자신탁재산을 운용하여 투자대상 자산의 가치상승에 따른 수익을 추구합니다. 따라서 투자신탁재산이 투자한 자산의 가격변동에 따라 해당 투자신탁의 수익률이 결정됩니다.

- ※ 이 투자신탁의 수익구조가 반드시 달성된다는 보장은 없으며 실제와 차이가 있을 수 있습니다.
- ※ 이 투자신탁의 수익구조는 현재의 시장상황을 감안하여 작성된 것이므로, 시장상황 변동이나 기타사정에 의해 없이 변경될 수 있습니다. 이러한 경우 변경된 수익구조 내용은 변경 등록(또는 정정신고) 후 수시공시 절차에 따라 공시될 예정입니다.

10. 집합투자기구의 투자위험

이 투자신탁은 원본을 보장하지 않습니다. 따라서 투자원본의 전부 또는 일부에 손실의 위험이 존재하며 투자금액의 손실 내지 감소의 위험은 전적으로 투자자가 부담하며, 집합투자업자나 판매회사 등 어떤 당사자도 투자손실에 대하여 책임을 지지 아니합니다. 또한, 이 투자신탁은 **예금자보호법의 적용을 받는 은행 등에서 집합투자증권을 매입하는 경우에도 은행예금과 달리 예금자 보호를 받지 못합니다.**

가. 일반위험

구 분	투자위험의 주요내용
원본손실위험	이 투자신탁은 투자 원리금 전액이 보장 또는 보호되지 않습니다. 따라서 투자원본의 전부 또는 일부에 대한 손실의 위험이 존재하며 투자의 결정과 투자금액의 손실 내지 감소의 위험은 전적으로 투자자가 부담하며, 집합투자업자나 판매회사 등 어떤 당사자도 투자의 결정 및 투자손실에 대하여

	책임을 지지 아니합니다. 또한, 이 투자신탁은 예금자보호법의 적용을 받는 은행예금과 달리 은행 등에서 매입한 경우에도 예금자보호를 받지 못합니다.
이자율 변동에 따른 위험	이 투자신탁에서 투자하는 채권의 가격은 이자율에 의해 결정됩니다. 일반적으로 이자율이 하락하면 채권가격이 상승에 의한 자본이득이 발생하고 이자율이 상승하면 자본손실이 발생합니다. 따라서 채권을 만기까지 보유하지 않고 중도에 매도하는 경우에는 시장상황에 따라 손실 또는 이득이 발생할 수 있습니다. 또한 채권의 잔존만기가 길어질 경우 해당 위험도 커질 수 있습니다.
시장위험 및 개별위험	이 투자신탁은 해당 증권 시장 전체의 가격하락 또는 이자율 변동 등 거시경제지표의 변화에 따라 투자신탁 재산의 가치하락 위험에 노출됩니다. 경제성장률, 환율, 금리변동 등의 요인들은 증권시장 전체에 영향을 끼쳐 개별 증권가격의 등락을 초래하며 이 투자신탁 재산의 가치를 변화시킬 수 있습니다. 또한, 투자신탁재산의 가치는 투자대상 종목 발행회사의 영업환경, 재무상황 및 신용상태의 악화에 따라 급격히 변동될 수 있습니다. 따라서, 편입 자산의 가격 변동에 의해 원금 손실을 입게 될 수 있습니다.
파생상품 투자위험	파생상품(선물, 옵션)은 작은 증거금으로 거액의 결제가 가능한 지렛대효과(Leverage 효과)로 인하여 기초자산에 직접 투자하는 경우에 비하여 훨씬 높은 위험에 노출될 수 있습니다. 특히, 옵션매도에 따른 이론적인 손실범위는 무한대로 신탁재산의 큰 손실을 초래할 우려가 있습니다.

나. 특수위험

구 분	투자위험의 주요내용
상장지수펀드 특성	ETF는 기초지수의 수익률(또는 기초지수 수익률의 정배수)을 추적하도록 설계된 펀드로 증권시장에 상장되어 일반 주식과 동일한 방법으로 매매가 가능하며 특정 지수를 추종하도록 운용되는 인덱스 펀드와 주식의 특징을 동시에 갖추고 있습니다. 일반적인 펀드는 벤치마크 수익률을 초과하기 위한 적극적인 매매 등의 운용전략을 수행하는 반면 ETF는 기초지수(또는 기초지수 수익률의 정배수)의 수익과 유사하도록 운용하며, 투자자는 증권시장에서 주식과 같은 방법으로 자유롭게 매매가 가능합니다.
추적오차 (Tracking Error) 발생 위험	이 투자신탁은 기초지수와 동일한 수익률을 실현함을 그 투자목적으로 하고 있으나, 투자신탁 보수, 지수사용료, 매매수수료 등 관련 비용의 지출 등으로 인하여 기초지수의 변동률과 동일한 수익률이 실현되지 아닐 가능성이 있습니다. 따라서 이 투자신탁의 수익률과 추적대상지수의 수익률이 동일하거나 유사할 것을 전제로 하는 투자자는 당해 추적오차로 인하여 예상하지 못한 손실을 실현할 수도 있습니다.
ETF 거래가격과 순자산가치(NAV)와의 괴리 위험	한국거래소에 상장되어 있는 ETF의 경우 거래가격은 당해 ETF의 순자산가치를 의미하는 1좌당 예상기준가격(i-NAV)과 차이를 보일 수 있습니다. 이는 당해 ETF의 매수 호가와 매도 호가 간의 차이가 확대되는 경우, 유동성 공급자가 헤지 목적으로 거래하는 대상의 가격 움직임에 의해 유동성 공급자가 제시하는 매수 매도 호가가 1좌당 기준가격(NAV)과 차이를 보일 경우 등에 의해 발생합니다. 또한, 주식시장의 마감 전 동시호가에서 유동성공급자의 호가 공백이 발생하거나, 유동성이 부족할 경우, 당해 ETF에 편입된 자산의 평가 기준시점과 ETF의 종가시점이 상이한 경우 등의 이유로 ETF의 종가와 순자산가치와의 괴리가 발생할 수 있습니다.
상장폐지위험	유가증권시장 상장규정에 따라 이 투자신탁 1좌당 순자산가치의 일간변동률과 이 투자신탁의 추적대상지수의 일간변동률의 상관계수가 일정수준 미만으로 3개월간 지속되는 경우, 유동성공급계약을 체결한 유동성공급회원이 없는 경우 등 관련규정에 의하여 이 투자신탁은 상장을 폐지하여야 합니다. 또한 지수산출기관이 지수발표를 중단하게 되는 등의 이유로 이 투자신탁이 목표로 하는 지수를 산정할 수 없거나

	<p>이용할 수 없게 되는 경우, 공익 실현과 투자자보호를 위하여 한국거래소가 이 투자신탁 집합투자증권의 상장폐지가 필요하다고 인정하는 경우 등에도 이 투자신탁은 상장이 폐지될 수 있습니다. 이 경우 이 투자신탁의 신탁계약은 해지되고 잔여자산을 분배할 것이나, 잔여자산 분배 시까지의 기간 동안에는 유통시장을 통한 집합투자증권의 현금화가 어려워질 가능성이 있습니다.</p>
<p>지수산출방식의 대폭변경 또는 중단위험</p>	<p>이 투자신탁은 기초지수를 관리하는 지수관리회사의 사정으로 기초지수의 산출방식이 대폭 변경되어 집합투자업자의 최선의 노력에도 불구하고 기존의 투자전략으로 더 이상 지수를 추적할 수 없는 상황이 발생하거나, 지수관리회사의 사정 또는 기타 피치 못할 사정으로 인하여 지수의 발표가 중단되는 경우에는 그로 인하여 이 투자신탁의 운용이 중단되고, 상장폐지 및 이 투자신탁의 전부 해지가 발생할 수도 있습니다. 이러한 경우가 발생할 때에는 이로 인하여 투자자는 기대하지 않은 손실이 발생할 수도 있습니다.</p>
<p>시장수익률 추종위험</p>	<p>이 투자신탁은 기초지수 수익률과 유사한 성과 달성을 목표로 하기 때문에 시장 수익률 하락에 직접적으로 영향을 받습니다. 즉, 시장수익률 상승 혹은 하락 시 수익률하락 방어를 목적으로 하는 포트폴리오 조정과 같은 별도의 노력을 수행 하지 않습니다.</p>
<p>종목교체의 위험</p>	<p>이 투자신탁의 추적대상지수의 구성종목은 분기 단위로 교체할 수 있습니다. 추적대상지수의 구성종목수가 적으면 추적대상지수를 추적함에 있어 추적대상지수의 구성종목 변경 시 교체매매가 원활하지 않은 경우 추적대상지수에 대한 추적오차가 확대될 수 있습니다.</p>
<p>ETF 투자에 따른 과세위험</p>	<p>이 투자신탁을 개인투자자가 한국거래소 시장을 통하여 매매할 경우, 과세 대상이 되는 배당소득은 일반적으로 투자신탁의 과표기준가의 증분과 매매이익 중 작은 값이 됩니다. 이때 적용되는 세율은 주민세를 포함하여 15.4%입니다. 이러한 기간 보유 과세 체계에서는 매매이익이 발생할 경우에 한해 과세 여부를 판단하게 되며 매매손실에 대해서는 손익통산이 이루어지지 않습니다. 따라서, 1년 동안의 매매 건별로 이익발생시점에서 계산한 과표의 합이 다른 금융소득과 합산되는 경우 금융소득 종합과세의 적용기준을 넘어서면서 이에 해당하는 높은 세율의 세금이 부과될 수 있습니다.</p>
<p>개인투자자의 투자자금 회수곤란 위험</p>	<p>개인투자자는 보유 집합투자증권을 한국거래소에서 매도하는 방법으로만 현금화가 가능합니다. 즉, 개인투자자는 보유 집합투자증권을 판매회사 또는 지정판매회사에 환매신청 할 수 없습니다. 이는 개인투자자가 부담하여야 할 과세표준을 확인할 수 없는 한계에서 기인한 것입니다. 따라서, 한국거래소에서 이 투자신탁 집합투자증권의 거래가 부족하여 개인투자자가 원하는 가격에 원하는 수량을 매도하지 못할 경우에는 그 개인투자자가 보유한 이 투자신탁 집합투자증권의 현금화가 어려워질 수 있습니다.</p> <p>※ 법인투자자의 경우 보유 증권을 한국거래소에서 매도하거나 이 투자신탁 집합투자증권을 설정단위 또는 그 정배수로 판매회사 또는 지정판매회사에 환매신청할 경우에는 판매회사 또는 지정판매회사에서 환매가 가능합니다.</p>

다. 기타 투자위험

구 분	투자위험의 주요내용
<p>유동성위험</p>	<p>증권시장규모 등을 감안할 때 집합투자재산에서 거래량이 풍부하지 못한 종목에 투자하는 경우 투자대상 종목의 유동성 부족에 따른 환금성 제약이 발생할 수 있습니다. 또한 매매과정에서 거래량 부족으로 호가 차이가 크게 발생하는 경우 공정한 가격으로 정상적인 거래가 이루어지지 못할 수도 있으며 이는 집합투자재산의 가치하락을 초래할 수 있습니다.</p>

<p>환매에 따른 위험</p>	<p>환매청구일과 환매대금결정일이 다르기 때문에 환매청구일로부터 환매대금결정일까지의 집합투자재산의 가치변동에 따른 위험에 노출됩니다. 또한, 투자자가 환매요청시 집합투자증권의 보유기간에 따라 환매수수료가 부과될 수 있으며, 이 환매수수료는 집합투자재산으로 귀속됩니다.</p>
<p>대량환매위험</p>	<p>이 투자신탁에 집중된 대량환매가 발생할 경우에는 환매자금을 우선적으로 조달해야 합니다. 이로 인하여 운용전략을 유지하거나 효과적으로 운용전략을 구사 하는데 있어 일부 제약을 받을 수 있고, 이는 환매된 집합투자증권 및 잔존 집합투자증권의 가치에 손실을 초래하여 투자원금 손실이 발생할 수 있습니다.</p>
<p>환매연기 위험</p>	<p>이 투자신탁은 다음과 같은 특별한 사유로 인해 환매가 연기 혹은 일정기간 제한 될 수 있습니다.</p> <ol style="list-style-type: none"> 1. 집합투자재산의 처분이 불가능하여 사실상 환매에 응할 수 없는 경우로서 다음 각목의 어느 하나에 해당하는 경우 <ul style="list-style-type: none"> 가. 뚜렷한 거래부진 등의 사유로 집합투자재산을 처분할 수 없는 경우 나. 증권시장이나 해외증권시장의 폐쇄, 휴장 또는 거래정지, 그 밖에 이에 준하는 사유로 집합투자재산을 처분할 수 없는 경우 다. 천재지변, 그 밖에 이에 준하는 사유가 발생한 경우 2. 투자자 간의 형평성을 해칠 염려가 있는 경우로서 다음 각목의 어느 하나에 해당하는 경우 <ul style="list-style-type: none"> 가. 부도발생 등으로 인하여 집합투자재산을 처분하여 환매에 응하는 경우에 다른 투자자의 이익을 해칠 염려가 있는 경우 나. 집합투자재산에 속하는 자산의 시가가 없어서 환매청구에 응하는 경우에 다른 투자자의 이익을 해칠 염려가 있는 경우 다. 대량의 환매청구에 응하는 것이 투자자간의 형평성을 해칠 염려가 있는 경우 3. 환매를 청구 받거나 요구 받은 투자매매업자 또는 투자중개업자, 집합투자업자, 신탁업자, 투자회사 등이 해산 등으로 인하여 집합투자증권을 환매할 수 없는 경우 4. 기타 금융위원회가 환매연기가 필요하다고 인정하는 사유 등
<p>펀드규모위험</p>	<p>투자신탁의 설정 초기 또는 환매 등의 사유로 투자신탁 규모가 일정 규모 이하로 적어지는 경우에는 투자대상자산의 편입 및 분산투자가 원활하게 이루어지지 않고 일부 자산에 집중투자 할 수 있으며, 이러한 요인들은 이 투자신탁의 성과 및 위험에 영향을 미칠 수 있습니다.</p>
<p>집합투자기구 해지의 위험</p>	<p>투자신탁을 설정한 집합투자업자는 금융위원회의 승인을 받아 투자신탁을 해지할 수 있습니다. 다만, 수익자의 이익을 해할 우려가 없는 경우로서 투자신탁을 설정한 후 1년이 되는 날에 투자신탁의 원본액이 50억 미만이거나 투자신탁을 설정하고 1년이 지난 후 1개월간 계속하여 투자신탁의 원본액이 50억원 미만인 경우에는 금융위원회의 승인을 받지 않고 투자신탁을 해지할 수 있습니다.</p>
<p>과세 위험</p>	<p>과세당국에서 인식하는 투자에 따른 손익은 세금을 내야 하는 과세대상자산에서 발생한 손익과 세금을 내지 않아도 되는 비과세대상자산에서 발생한 손익으로 구분할 수 있습니다. 여기서 비과세손익은 수익이 있더라도 세금이 부과되지 않는다는 의미이기도 하지만 손해를 보더라도 이를 손실로 인정하지 않는다는 의미이기도 합니다. 이에 따라 비과세대상자산에서 손실을 본 경우라도 과세대상자산에서는 발생한 수익이 있다면 결과적으로 전체 투자결과가 손실이 발생한 경우라도 세금을 내야 하는 상황이 발생할 수 있습니다.</p> <p>*과세대상자산의 예: 해외투자 시 이익 및 환차손익, 채권투자 시 이자수익 등 *비과세대상자산의 예: 국내 상장주식 매매차익 등</p>
<p>증권 대차거래 위험</p>	<p>증권대차 거래가 일어나는 펀드의 경우 예탁결제원 등 시장참여자들의 관리로 발생할 가능성은 낮으나 해당 대차증권의 미상환, 관련 담보의 부족 등의 위험이 발생할 수</p>

있습니다.

라. 이 집합투자기구에 적합한 투자자 유형

집합투자업자는 이 투자신탁이 설정된 이후 3년이 경과하기 전까지는 투자신탁의 원본손실가능성을 기준으로 펀드의 위험등급을 분류하고 있습니다. 원본손실가능성의 판단기준으로는 가격하락위험, 신용위험, 유동성위험, 집중위험 등이 있습니다. 해당 펀드를 각 위험 별로 평가한 후 총괄하여 원본손실가능성이 매우 높은 경우 1 등급, 높은 경우 2 등급, 다소 높은 경우 3 등급, 보통인 경우 4 등급, 낮은 경우 5 등급, 매우 낮은 경우 6 등급을 부여하고 있습니다.

이 투자신탁은 6개의 위험등급 중 5등급으로 분류됩니다.

다만 이 투자신탁이 설정된 이후 3년 경과 시 특별한 사정이 없는 한 실제 수익률 변동성(최근 결산일 기준 이전 3년간 주간 수익률의 표준편차)을 기준으로 위험등급을 구분하게 되며 등급분류기준이 실제 수익률 변동성 기준으로 변경됨에 따라 위험등급이 높아지거나 낮아질 수 있습니다. 단, 실제 과거 수익률 변동성에 따른 위험등급의 변동은 상품에 내재되어있는 거래상대방위험, 신용위험, 유동성위험 등 위험요인을 모두 반영하고 있지 않을 수 있습니다.

이 투자위험 등급은 집합투자업자가 분류한 것으로 판매회사의 분류 등급과는 상이할 수 있습니다.

< 신한자산운용(주) 자체 투자위험등급 기준 예시 >

위험등급	대상 펀드
1등급 [매우 높은 위험]	- 레버리지 등 수익구조가 특수하여 투자시 주의가 필요한 집합투자기구 - 원금의 80% 미만 보존추구하는 파생결합증권에 주로 투자하는 집합투자기구 - 기타 이와 유사한 위험 수준을 가지는 집합투자기구
2등급 [높은 위험]	- 고위험자산에 80% 이상 투자하는 집합투자기구 - 기타 이와 유사한 위험 수준을 가지는 집합투자기구
3등급 [다소 높은 위험]	- 고위험자산에 최대 80%미만으로 투자하는 집합투자기구 - 원금의 80% 이상 보존추구하는 파생결합증권에 주로 투자하는 집합투자기구 - 기타 이와 유사한 위험 수준을 가지는 집합투자기구
4등급 [보통 위험]	- 고위험자산에 50% 미만으로 투자할 수 있는 집합투자기구 - 중위험자산에 최소 60% 이상 투자하는 집합투자기구 - 기타 이와 유사한 위험 수준을 가지는 집합투자기구
5등급 [낮은 위험]	- 저위험자산에 최소 60%이상 투자하는 집합투자기구 - 원금 보존추구하는 파생결합증권에 주로 투자하는 집합투자기구 - 기타 이와 유사한 위험 수준을 가지는 집합투자기구
6등급 [매우 낮은 위험]	- 단기금융집합투자기구(MMF) - 단기 국공채 등에 주로 투자하는 집합투자기구 - 기타 이와 유사한 위험 수준을 가지는 집합투자기구

- 1) 고위험자산: 주식, 원자재, REITs, 투기등급채권(BB+등급 이하), 파생상품 및 이와 관련된 기초자산으로 이루어진 상장지수집합투자기구(ETF), 이와 유사한 수준의 위험을 갖는 자산
- 2) 중위험자산: 채권(BBB-등급 이상), CP(A3등급 이상) 및 이와 관련된 기초자산으로 이루어진 상장지수집합투자기구(ETF), 이와 유사한 수준의 위험을 갖는 자산
- 3) 저위험자산: 국공채, 지방채, 회사채(A-등급 이상), CP(A2-등급 이상), 현금성 자산 및 이와 관련된 기초자산으로 이루어진 상장지수집합투자기구(ETF), 이와 유사한 수준의 위험을 갖는 자산
- 4) 외환위험에 노출되는 해외투자 집합투자기구의 경우 국내자산의 분류기준을 준용하되 환헤지여부 및 투자국가의 신용등급 등에 따라 위험등급이 상향될 수 있습니다.
- 5) 다른 집합투자기구 자산의 40% 이상을 투자할 수 있는 집합투자기구의 경우 주로 편입하고자 하는 투자대상 집합투자기구의 속성을 기초로 집합투자업자가 위험등급을 판단합니다.
- 6) 모자형집합투자기구의 경우 각 자집합투자기구의 각 모집합투자기구별 편입비율을 고려하여 자집합투자기구의 위험등급을 판단합니다.

7) 상기 명시된 위험등급기준에도 불구하고 집합투자업자는 투자대상, 손실가능성 등을 고려하여 투자신탁의 위험등급을 결정할 수 있습니다.

11. 매입, 환매 및 전환 기준

가. 매입

이 투자신탁 수익증권의 매입 방법은 아래의 두 가지가 있습니다.

(1) 증권시장에서 수익증권 매입

1) 이 투자신탁의 수익증권을 매수하기를 원하는 개인 또는 법인 투자자는 증권시장이 개장되어 있는 시간 내에서는 언제든지 원하는 시점 또는 시장가격으로 이 투자신탁의 수익증권을 매입 할 수 있습니다. 이 경우 매입에 따른 자금지급 절차는 일반적인 주식의 절차(매수일로부터 제3영업일에 매수대금 지급 및 수익증권 수도)와 동일합니다.

2) 1좌 단위로 자유롭게 거래할 수 있습니다.

(2) 지정참가회사 또는 판매회사를 통한 수익증권 매입(투자신탁의 설정 청구)

1) 수익증권 매수 청구: 지정참가회사

2) 이 투자신탁 수익증권을 투자신탁의 설정에 의하여 매입하기를 원하는 법인투자자는 설정단위(CU: Creation Unit) 또는 그 정배수에 해당하는 금전 또는 증권(납부금 등)을 지정참가회사를 통하여 이 투자신탁으로 납입하고, 집합투자업자의 승인을 득한 후 설정할 수 있습니다. 개인투자자의 경우에는 투자신탁 설정에 의한 수익증권 매수가 불가하오니 이점 유의하여 주시기 바랍니다.

3) 이 투자신탁의 설정단위는 1,000 좌입니다. 따라서 수익자는 1,000 좌 또는 그 정배수(2,000 좌, 3,000 좌 등)로만 이 투자신탁의 설정을 청구할 수 있습니다. 따라서 작은 규모의 자금으로 이 투자신탁의 수익증권에 투자하기를 원하는 투자자의 경우 증권시장에서 수익증권을 매수하시기 바랍니다.

※ 설정단위(CU)라 함은 투자신탁의 설정 및 해지에 필요한 투자신탁 수익증권의 최소 수량으로서 집합투자규약 제 23 조에서 정한 수익증권 좌수량을 말합니다.

※ 납부금등이란 투자자가 투자신탁의 최초설정 및 추가 설정을 위하여 지정참가회사에 납입하는 금전 또는 증권을 말합니다.

※ 납부자산구성내역(Portfolio DepositFile)이라 함은 집합투자업자가 투자신탁의 설정 또는 해지를 위하여 현금, 구성종목 증권 등의 내역으로 증권시장에 공고하는 것을 말한다.

(3) 기타 수익증권 매입 관련 사항

1) 집합투자업자가 설정단위 평가가액의 변동으로 투자신탁의 원활한 설정·해지가 곤란하다고 판단하는 경우에는 상기의 설정단위의 수량을 변경할 수 있습니다. 다만, 이 경우 집합투자업자는 설정단위 수량을 변경하고자 하는 날로부터 1 월 전까지 증권시장에 설정단위 수량의 변경에 관하여 공고할 것입니다.

2) 수익증권의 설정을 요청할 수 있는 자는 법인으로 한정합니다. 다만, 이 투자신탁을 최초로 설정하기 위하여 모집하는 경우에는 개인도 청약할 수 있으며, 이 경우 개인은 금전에 의한 청약만 가능합니다.

(4) 설정절차

1) 이 투자신탁은 지정참가회사가 집합투자업자에게 투자신탁의 최초설정 또는 추가설정을 요청하고, 투자자로부터 직접 납입 받거나 판매회사를 통하여 투자자로부터 납입 받은 납부금등을 집합투자업자를 대리하여 신탁업자에 납입함으로써 설정합니다.

※ 투자신탁 설정청구의 효력 등

- 이 투자신탁의 설정청구는 매 영업일 14 시 30 분까지로 합니다. 투자자가 이 시한을 경과하여 투자신탁의 설정을 청구하는 경우, 이 설정청구는 그 익영업일에 청구한 것으로 합니다.

- 이 투자신탁의 설정은 투자자의 설정청구로 그 효력이 발생하는 것이 아니라, 동 설정청구에 대하여 집합투자업자가 승인을 하여야 설정청구의 효력이 발생합니다.

- 설정청구의 취소는 설정청구일 14 시 30 분까지 가능합니다. 이 시한을 경과하여 설정청구를 취소하는 경우 등 취소신청은 효력이 없음을 유의하시기 바랍니다.

2) 상기 '1)'의 규정에 의하여 투자자가 지정참가회사에 납부금등을 납부(납입하기로 사전 약정한 경우를 포함합니다)하는 경우 당해 투자자는 지정참가회사가 투자신탁의 설정을 요청 하는 날에 집합투자업자가 한국거래소에 공고하는 납부자산구성내역과 동일한 내역의 납부금등을 설정요청일로부터 제 2 영업일까지 납입하여야 합니다. 다만, 집합투자업자가 승인하는 경우에는 그러하지 아니합니다.

3) 상기 '2)'의 단서의 규정을 충족하는 경우로서 집합투자업자와 지정참가회사가 합의하는 경우, 투자자는 납부금등과 납부자산구성내역이 일치하지 아니하는 자산(이하 "미구성자산"이라 한다)에 갈음하여 금전을 납입(이하 "대납현금"이라 한다)할 수 있습니다. 이 경우 집합투자업자는 다음에서 정하는 바와 지정참가회사 계약에서 정하는 바에 따라 지정참가회사와 당해 대납현금을 매일 정산하여야 합니다.

① 대납현금의 산출: 설정요청일의 미구성자산의 증가에 의한 평가가액과 집합투자업자가 대납현금으로 증권시장에서 미구성자산을 매수하는 경우 발행하는 비용 합계액에 100분의 115를 곱하여 산출

② 대납현금의 정산: 대납현금의 비율이 ①에서 정한 비율을 하회하게 되는 경우 집합투자업자는 지정참가회사로부터 금전을 추가로 징수하여 ①에서 정한 비율에 충족하도록 하여야 함

③ 대납현금에서 발생하는 이자 등의 수익의 반환: 당해 미구성자산을 매수하는 기간 중 대납현금에서 발생한 이자 등의 수익이 있을 경우 집합투자업자는 당해 이자 등의 수익을 지정참가회사에 반환하여야 함

4) 상기 '1)' 및 '2)'의 규정에 의하여 투자자가 판매회사를 경유하여 지정참가회사로 투자신탁의 설정을 요청하거나 직접 지정참가회사로 투자신탁의 설정을 요청하는 경우, 지정참가회사는 집합투자업자에 대하여 당해 투자신탁의 설정을 요청하여야 합니다.

5) 투자자가 상기 '2)'의 본문에 의한 납부자산구성내역과 동일하지 않은 내역의 납부금등으로 투자신탁의 설정을 요청하는 경우 지정참가회사는 당해 납부금등을 납부자산구성내역과 일치하도록 증권을 매매하는 등 변경(이하 "납부금등의 매매"라 한다)하여 집합투자업자에 투자신탁의 설정을 요청하여야 합니다.

6) 지정참가회사가 상기 '5)'의 규정에 의하여 납부금등의 매매를 하는 경우에는 투자자 명의의 위탁매매계좌 또는 금융투자업규정 제 7-29 조제 4 항의 규정에 의한 지정참가회사 명의의 계좌(이하 "공동계좌"라 한다)를 사용할 수 있습니다. 다만, 투자자가 비거주자 외국법인인 경우로서 납부금등을 매매하여야 할 경우에는 공동계좌를 사용하여야 합니다.

※ 납부금등의 매매와 관련한 주의사항

6)의 규정에 의하여 지정참가회사는 투자자의 이익을 보호하기 위하여 최선을 다하여 납부금등을 매매할 것입니다. 그러나 납부금등의 매매결과가 항상 만족할 수는 없는 것이므로 투자자는 다음의 사항을 유의하여야 합니다.

- 투자자는 납부금등의 매매와 관련한 일체의 사항(증권의 매매시기, 가격, 수량 등을 말합니다)에 대한 지정참가회사의 결정에 이의를 제기할 수 없습니다.

- 투자자는 납부금등의 매매로 인하여 발생하는 모든 손익을 부담하여야 합니다.

7) 상기 '5)' 및 '6)'의 규정에 의하여 지정참가회사가 납부금등의 매매를 하는 경우 투자자는 납부금등의 매매와 관련한 일체의 사항(증권의 매매 시기, 가격, 수량 등을 말한다)에 대한 지정참가회사의 결정에 이의를 제기하지 아니하며, 납부금등의 매매로 인하여 발생하는 모든 손익을 부담하여야 합니다.

8) 상기 '5)' 내지 '7)'의 규정에 의하여 지정참가회사가 납부금등의 매매 과정에서 지정참가회사의 최선의 노력에도 불구하고 납부자산구성내역에 포함된 증권이 매매가 불가능해지는 등의 사유로 인해 납부금등의 매매가 종료되지 아니하는 경우, 지정참가회사는 지체없이 그 사유 및 향후 계획 등을 구체적으로 명시하여 투자자에게 서면으로 통보하고 당해 설정을 집합투자업자에 요구하지 아니합니다.

9) 지정참가회사가 상기 '8)'의 규정에 의하여 투자신탁의 설정을 요구하지 아니한 경우, 투자자가 투자신탁의 설정을 취소하는 경우 또는 상기 '2)'의 단서의 규정에 의하여 집합투자업자가 투자신탁의 설정을 승인하지 아니하는 경우 지정참가회사는 당해 납부금등의 매매 결과로 형성된 자산을 현상 그대로 또는 투자자가 투자신탁의 설정을 위하여 납부한 자산 그대로를 투자자에게 인도합니다. 다만, 다음의 규정을 모두 충족하는 경우 지정참가회사는 위 자산을 현금화하여 투자자에게 지급하여야 합니다. 이 경우 지정참가회사는 위

자산을 전부 현금화한 후 지체없이 당해 투자자에게 환급하고, 위 자산의 현금화에 소요되는 비용은 당해 투자자의 부담으로 합니다.

① 투자자가 비거주자 외국법인인 경우

② 지정참가회사가 상기 '6)'의 규정에 의한 공동계좌로 ①의 투자자의 납부금등을 매매한 경우

10) 상기 '5)' 내지 '7)'의 규정에 의한 납부금등의 매매 결과로 형성된 자산의 매매가액과 집합투자업자가 설정요청일에 발표한 납부자산구성내역의 평가가액이 일치하지 아니할 경우 투자자와 지정참가회사는 다음에서 정한 바에 따라 정산하여야 합니다.

① 납부금등의 매매 결과로 형성된 자산의 매매가액이 납부자산구성내역의 평가가액보다 클 경우: 당해 초과분에 상당하는 현금 또는 증권을 투자자가 추가로 납입하거나 지정참가회사가 당해 초과분에 상당하는 증권을 매각하여 정산

② 납부금등의 매매 결과로 형성된 자산의 매매가액이 납부자산구성내역의 평가가액보다 작을 경우: 지정참가회사가 당해 부족분에 상당하는 현금 또는 증권을 투자자에게 환급

11) 상기 '1)' 내지 '10)'의 규정에 의하여 투자자가 지정참가회사에 납입한 납부금등의 설정요청일 종가를 기준으로 한 평가가액과 집합투자업자가 설정요청일에 투자신탁재산의 운용을 종료한 이후 작성한 설정단위에 해당하는 수익증권의 순자산가치가 일치하지 아니할 경우 투자자는 당해 차액을 설정을 요청한 날로부터 **제 2 영업일**까지 지정참가회사를 경유하여 납입하여야 합니다.

12) 상기 '1)' 내지 '11)'의 규정에도 불구하고 다음의 경우 집합투자업자는 그 정해진 바에 따라 판매회사 또는 지정참가회사에 대하여 투자신탁의 설정요청의 접수를 중지할 것을 요구할 수 있습니다. 이 경우 판매회사 또는 지정참가회사는 집합투자업자의 요구를 준수하여야 합니다.

① 지수산출기관의 정기적인 지수 편입종목 교체의 경우 : 종목교체일로부터 전·후 3 영업일간. 이 경우 집합투자업자는 설정요청 접수의 중지를 개시하는 날로부터 제 3 영업일전까지 이러한 사항을 한국거래소에 공시합니다.

② 지수 편입종목의 이자를 수취하는 경우: 지수 편입종목의 이자지급일 및 이자지급일 전 3 영업일간. 이 경우 집합투자업자는 설정청구접수의 중지일로부터 제 3 영업일전까지 이러한 사항을 한국거래소에 공시하여야 합니다.

③ 집합투자계약 제 32 조의 규정에 의한 투자신탁분배금을 지급하는 경우: 투자신탁분배금 지급기준일로부터 제 3 영업일전. 이 경우 집합투자업자는 설정청구접수 중지일로부터 제 3 영업일전까지 이를 한국거래소에 공시하고 판매회사 또는 지정참가회사의 영업점포에 게시하여야 합니다.

④ 상기 ①내지 ③의 규정에도 불구하고 집합투자업자가 필요하다고 판단하는 경우 집합투자업자는 해당 호에서 규정한 설정요청 접수의 중지기간을 조정할 수 있습니다.

⑤ 기타 집합투자업자가 지수에 대한 투자신탁의 추적오차율을 최소화하기 위하여 필요하다고 판단하는 경우

13) 상기 '12)'의 규정에도 불구하고 집합투자업자가 설정요청 접수의 중지를 사전에 한국거래소에 공시도 아니하고 판매회사 또는 지정참가회사를 통하여 게시도 아니한 상태에서 투자신탁의 설정요청 접수를 중지할 경우 투자자는 당해 설정요청 접수 중지 이전에 행한 당일의 설정요청을 취소할 수 있습니다. 투자자가 당해 설정요청을 취소하지 아니하였을 경우 집합투자업자는 당해 설정요청 접수 중지기간이 종료된 후의 최초 영업일에 당해 설정요청을 접수한 것으로 합니다. 다만, 그 최초 영업일에 발표하는 납부자산구성내역과 기존에 설정요청을 접수한 납부금 등이 일치하지 아니하는 경우 투자자는 당해 차이를 보정하여야 합니다.

(5) 일자별 설정절차 요약

[일자별 설정절차 요약표]

	T-1	T	T+1
투자자		지정참가회사에 설정청구	설정자금 납입 정산금액 정산 수익증권 수령
지정참가회사		집합투자업자에 설정 청구	-인수도명세서확정 -신탁업자에게 납부금등

			이체 -투자자 계좌에 수익증권 입고
집합투자업자	납부자산구성내역 통보(한국거래소 등)	설정청구 내역 확인 및 승인	-한국거래소에 상장신청 - 수익증권발행(전자등록기 관 일괄예약에 의한 발행)
전자등록기관		설정청구내역 취합 및 통보	확정된 설정내역 취합 및 통보
신탁업자			납부금등의 납입확인

나. 환매

환매의 방법은 아래의 두 가지가 있습니다.

(1) 증권시장에서 수익증권 매도하는 방법

- 1) 증권시장이 개장되어 있는 시간 내에서는 매도 가능. 이 경우 매도에 따른 결제 절차는 일반적인 주식의 절차와 동일(매도일로부터 제3영업일에 매도대금 결제)합니다.
- 2) 1좌 단위로 자유롭게 거래할 수 있습니다.

(2) 지정판매회사를 통한 수익증권 매도하는 방법(투자신탁의 환매 청구)

법인수익자는 지정참가회사를 통하여 설정단위(CU: Creation Unit) 또는 그 정배수(2,000좌, 3,000좌 등)로 보유 수익증권의 환매 청구가 가능합니다. (환매 청구일로부터 제2영업일에 환매) 개인수익자의 경우는 투자신탁의 환매 청구에 의한 수익증권 환매는 불가하오니 이점 유의하여 주시기 바랍니다.

(3) 환매절차

- 1) 수익자는 이 투자신탁 수익증권의 판매회사 또는 지정참가회사에 대하여 설정단위 또는 설정단위의 배수로만 수익증권의 환매를 청구할 수 있습니다. 다만, 판매회사가 해산·인가취소·업무정지, 천재·지변 등으로 인한 전산장애, 그 밖에 이에 준하는 사유로 인하여 정상적으로 업무를 영위하는 것이 곤란하다고 금융위원회가 인정하는 경우(이하 "해산등"이라 한다)로 인하여 환매에 응할 수 없는 경우에는 지정참가회사에 대하여 환매를 청구할 수 있습니다.

※ 수익증권 환매청구의 효력 등

- 수익증권의 환매청구는 매 영업일 14 시 30 분까지로 합니다. 수익자가 이 시한을 경과하여 수익증권의 환매를 청구하는 경우, 그 환매청구는 그 익영업일에 청구한 것으로 합니다.
- 환매청구의 취소는 환매청구일 14 시 30 분까지 가능합니다. 이 시한을 경과하여 환매청구를 취소하는 경우 동 취소신청은 효력이 없음을 유의하시기 바랍니다.

- 2) 상기 '1)'의 규정에 의하여 수익자로부터 수익증권의 환매청구를 받은 판매회사는 지정참가회사에 대하여 이 투자신탁 수익증권의 환매를 요구하여야 합니다. 다만, 지정참가회사가 해산등으로 인하여 수익증권의 환매와 관련한 업무를 수행할 수 없는 경우에는 집합투자업자에 대하여 직접 수익증권의 환매에 응할 것을 요구할 수 있습니다.
- 3) 수익자가 상기 '1)'의 규정에 의하여 이 투자신탁 수익증권의 환매를 청구하고자 하는 지정참가회사가 해산등으로 인하여 수익증권의 환매와 관련한 업무를 수행할 수 없는 경우에는 집합투자업자에 대하여 직접 수익증권의 환매에 응할 것을 요구할 수 있습니다.
- 4) 상기 '1)' 및 '2)'의 규정에 따라 이 투자신탁 수익증권의 환매를 청구 또는 요구 받은 지정참가회사는 집합투자업자에 대하여 지체 없이 환매에 응할 것을 요구하여야 합니다.

- 5) 상기 '2)' 내지 '4)'의 규정에 의하여 수익자·판매회사 또는 지정참가회사가 환매를 청구 또는 요구하는 경우 환매에 응하여야 하는 집합투자업자가 해산등으로 인하여 환매에 응할 수 없는 때에는 신탁업자에 이를 직접 청구할 수 있습니다.
- 6) 상기 '2)' 내지 '5)'의 규정에 의하여 환매에 응할 것을 요구 받은 집합투자업자 및 신탁업자는 지체 없이 환매에 응하여야 합니다.
- 7) 상기 '2)' 내지 '6)'의 규정에 의하여 환매에 응하여야 하는 집합투자업자 또는 신탁업자는 지정참가회사가 집합투자업자에게 당해 **수익증권의 환매를 요구한 날**(이하 "환매청구일"이라 한다)에 투자신탁재산의 운용이 종료된 후 그 투자신탁재산이 보유하고 있는 자산을 기준으로 집합투자업자가 발표하는 납부자산구성내역에 따라 환매청구일로부터 **제 2 영업일**에 판매회사 또는 지정참가회사의 영업점포에서 환매합니다. 다만, 환매청구일에 집합투자업자가 발표하는 납부자산구성내역의 환매청구일 종가기준 평가가격과 환매청구일의 투자신탁재산의 운용이 종료된 후에 산출한 설정단위당 순자산가치가 일치하지 아니하는 경우에 집합투자업자는 당해 차액부분을 정산하여 환매하여야 합니다.
- 8) 상기 '7)'의 규정에도 불구하고 다음에서 정하는 사유가 발생하는 경우 집합투자업자는 그 정하는 바에 따라 환매자산을 달리 지급할 수 있습니다.
- ① 투자신탁재산에 증권으로 지급하기 곤란한 자산을 보유하고 있는 경우: 집합투자업자 또는 신탁업자는 당해 자산을 현금으로 환산하여 환매에 응할 수 있습니다. 이 경우 당해 자산의 평가는 환매청구일 종가를 기준으로 합니다.
- ② 투자신탁재산에 환매자산으로 지급하여야 할 현금이 부족할 경우: 집합투자업자 또는 신탁업자는 현금에 갈음하여 증권으로 지급할 수 있습니다. 이 경우 당해 증권의 평가는 환매청구일 종가를 기준으로 합니다.
- 9) 상기 '7)'의 규정에 의하여 집합투자업자 또는 신탁업자가 수익증권을 환매하는 경우 집합투자업자 또는 신탁업자는 투자신탁재산의 일부 해지에 의한 방법으로 환매에 응하여야 합니다.
- 10) 상기 '1)' 내지 '9)'의 규정에 의하여 환매청구를 받은 판매회사, 지정참가회사, 집합투자업자 또는 신탁업자가 천재지변 그 밖에 이에 준하는 사유(이하 이 조에서 "환매불가사유"라 한다)로 인하여 상기 '7)'의 규정에서 정하는 날까지 수익증권을 환매할 수 없게 된 경우 판매회사, 지정참가회사, 집합투자업자 또는 신탁업자는 지체 없이 그 사유 및 향후 계획 등을 구체적으로 명시하여 그 환매를 청구한 수익자에게 서면으로 통지하여야 합니다. 다만, 판매회사, 지정참가회사, 집합투자업자 또는 신탁업자가 해산등으로 인하여 상기 '7)'의 규정에서 정하는 날까지 수익증권을 환매할 수 없게 된 경우에는 법 제 237 조에 따라 환매를 연기하고 수익자에게 통지하여야 합니다.
- 11) 상기 '10)' 규정의 환매불가사유가 해소되는 경우 판매회사, 지정참가회사, 집합투자업자 또는 신탁업자는 지체 없이 당해 수익증권을 환매하여야 합니다. 이 경우 당해 수익증권의 환매시 적용하는 자산은 당해 환매불가사유가 해소되어 판매회사, 지정참가회사, 집합투자업자 또는 신탁업자가 환매에 응하는 날에 집합투자업자가 발표하는 납부자산구성내역을 기준으로 합니다.
- 12) 상기 '1)' 내지 11)'의 규정에도 불구하고 다음의 경우 집합투자업자는 그 정해진 바에 따라 판매회사 또는 지정참가회사에 대하여 투자신탁의 환매청구의 접수를 중지할 것을 요구할 수 있습니다. 이 경우 판매회사 또는 지정참가회사는 집합투자업자의 요구를 준수하여야 합니다.
- ① 지수산출기관의 정기적인 지수 편입종목 교체의 경우 : 종목 교체일로부터 전·후 3 영업일간. 이 경우 집합투자업자는 환매청구접수 중지 개시일로부터 제 3 영업일전까지 이를 한국거래소에 공시하고 판매회사 또는 지정참가회사의 영업점포에 게시하여야 합니다.
- ② 집합투자계약 제 32 조의 규정에 의한 투자신탁분배금을 지급하는 경우: 투자신탁분배금 지급기준일로부터 제 3 영업일전. 이 경우 집합투자업자는 환매청구접수 중지일로부터 제 3 영업일전까지 이를 한국거래소에 공시하고 판매회사 또는 지정참가회사의 영업점포에 게시하여야 합니다.
- ③ ① 내지 ②의 규정에도 불구하고 집합투자업자가 필요하다고 판단하는 경우 집합투자업자는 해당 호에서 규정한 환매청구접수 중지기간을 조정할 수 있습니다.
- ④ 기타 집합투자업자가 지수에 대한 투자신탁의 추적오차율을 최소화하기 위하여 필요하다고 판단하는 경우
- 13) 상기 '12)'의 규정에도 불구하고 집합투자업자가 환매청구접수의 중지를 사전에 한국거래소에 공시도 아니하고, 판매회사 또는 지정참가회사에 게시도 아니한 상태에서 수익증권의 환매청구접수를 중지할 경우,

수익자는 당해 환매청구접수 중지 이전에 행한 당일의 환매청구접수를 취소할 수 있습니다. 수익자가 당해 환매청구접수의 취소를 하지 아니하였을 경우, 집합투자업자는 당해 환매청구접수 중지기간이 종료된 후 최초로 도래하는 영업일에 당해 환매청구를 접수한 것으로 봅니다.

(4) 일자별 환매절차 요약

[일자별 환매절차 요약표]

	T-1	T	T+1
투자자		지정참가회사에 환매 청구	수익증권 제출 및 환매자산 수령
지정참가회사		집합투자업자에 환매 청구	-인수도명세확정 및 투자자 통보 -투자자계좌에서 수익증권 인출 및 환매 자산 입고
집합투자업자	납부자산구성내역 통보(한국 거래소 등)	환매청구 내역 확인 및 승인	투자신탁 일부해지
전자등록기관		환매청구 내역 취합 및 통보	실행된 환매내역 취합 및 통보
신탁업자			지정참가회사로 환매 자산 이체 및 이체 내역 확인

(5) 수익증권의 환매제한

상기의 환매 관련 절차에도 불구하고 다음의 경우 수익자는 수익증권의 환매를 청구할 수 없습니다.

- 부분환매 결정에 의한 정상자산과 환매연기자산으로 분리를 위한 기준일을 설정하는 경우
- 수익자총회 합병승인에 따른 투자신탁의 합병기준일을 설정하는 경우
- 투자신탁해지에 따른 상환금지급을 위해 기준일을 설정하는 경우
- 투자신탁분배금지급기간 종료에 따른 투자신탁분배금 지급을 위해 기준일을 설정하는 경우

다. 전환: 해당사항 없음

12. 기준가격 산정 기준 및 집합투자재산의 평가

가. 기준가격의 산정 및 공시

구분	내용
산정방법	당일에 공고되는 기준가격은 공고·게시일 전날의 재무상태표상에 계상된 투자신탁의 자산총액에서 부채총액을 차감한 금액(이하 “순자산총액”이라 한다)을 공고·게시일 전날의 수익증권 총좌수로 나누어 산정하며, 1좌 단위로 원미만 셋째자리에서 4사5입하여 원미만 둘째자리까지 계산합니다.
산정주기	기준가격은 매일 산정합니다.
공시시기	산정된 기준가격을 매일 공고·게시합니다. 다만 공휴일, 국경일 등은 기준가격이 공시되지 않습니다. 또한 해당 기간 중에도 이자수익 등으로 투자신탁재산 가치가 변동될 수 있습니다.
공시장소	지정참가회사 및 판매회사· 집합투자업자 영업소, 지정참가회사 및 판매회사· 집합투자업자(www.shinhanfund.com)·한국금융투자협회(www.kofia.or.kr) 한국거래소(www.krx.co.kr) 인터넷홈페이지에 공시합니다. 이 투자신탁을 최초로 설정하는 날의 기준가격은 설정 당일 납입된 자산에서 부채를

	<p>차감한 순자산 가치를 수익증권 총좌수로 나눈 값으로 공고합니다.</p> <p>집합투자업자는 기준가격을 매일 계산하고, 집합투자업자, 판매회사 또는 지정참가회사는 집합투자업자, 판매회사 또는 지정참가회사의 영업점포 등에 비치하고 한국거래소에 동 기준가격을 공시합니다. 따라서 수익자가 기준가격을 알고자 하는 경우에는 판매회사 또는 지정참가회사를 방문하시어 기준가격을 요청하거나 한국거래소를 통하여 파악하실 수 있습니다.</p> <p>집합투자업자는 일반사무관리회사에 기준가격계산업무를 위탁할 수 있습니다. 이 경우 일반사무관리회사는 기준가격을 지정참가회사 또는 판매회사의 영업점포 등에 게시·공고하거나, 한국거래소에 공시하여야 합니다.</p>
--	--

나. 집합투자재산의 평가방법

(1) 집합투자재산의 평가원칙 : 시가평가를 원칙으로 합니다.

구 분	평가원칙
시 가	<p>증권시장(해외 증권시장을 포함함)에서 거래된 최종시가(해외 증권의 경우 전날의 최종시가) 또는 장내파생상품이 거래되는 파생상품시장(해외 파생상품시장을 포함함)에서 공표하는 가격(해외 파생상품의 경우 전날의 가격). 다만, 다음 각 호의 경우에는 해당 호에서 정하는 가격으로 평가할 수 있습니다.</p> <ol style="list-style-type: none"> 1. 평가기준일이 속하는 달의 직전 3개월간 계속하여 매월 10일 이상 증권시장에서 시세가 형성된 채무증권의 경우에는 평가기준일에 증권시장에서 거래된 최종시가를 기준으로 둘 이상의 채권평가회사가 제공하는 가격정보를 기초로 한 가격 2. 해외 증권시장에서 시세가 형성된 채무증권의 경우에는 둘 이상의 채권평가회사가 제공하는 가격정보를 기초로 한 가격
공정가액	<p>평가일 현재 신뢰할 만한 시가가 없는 경우에는 공정가액(집합투자재산에 속한 자산의 종류별로 다음 각 호의 사항을 고려하여 집합투자재산평가위원회가 법 제79조 제2항에 따른 충실의무를 준수하고 평가의 일관성을 유지하여 평가한 가격을 말합니다.)으로 평가하여야 합니다. 이 경우 집합투자재산평가위원회는 집합투자재산에 속한 자산으로서 부도채권 등 부실화된 자산에 대하여는 금융위원회가 정하여 고시하는 기준에 따라 평가하여야 합니다.</p> <ol style="list-style-type: none"> 1. 투자대상자산의 취득가격 2. 투자대상자산의 거래가격 3. 투자대상자산에 대하여 다음 각 목의 자가 제공한 가격 <ul style="list-style-type: none"> 가. 채권평가회사 나. [공인회계사법]에 따른 회계법인 다. 신용평가업자 라. [부동산 가격공시 및 감정평가에 관한 법률]에 따른 감정평가업자 마. 인수업을 영위하는 투자매매업자 바. 가목부터 마목까지의 자에 준하는 자로서 관련 법령에 따라 허가·인가·등록 등을 받은 자 사. 가목부터 바목까지의 자에 준하는 외국인 4. 환율 5. 집합투자증권의 기준가격

(2) 집합투자재산의 평가방법 : 시가(공정가액) 평가의 경우는 아래와 같은 방법으로 평가합니다.

대상자산	평가방법
------	------

①	상장주식	평가기준일에 증권시장에서 거래된 최종시가(해외 상장 주식의 경우 전날의 가격)
②	비상장주식	취득원가 또는 채권평가회사·공인회계사법에 의한 회계법인·신용정보이용및보호에 관한 법률 제 4 조의 규정에 따라 신용평가업무에 대한 허가를 받은 자가 제공하는 가격정보를 기초로 한 가격(외화표시자산인 경우에는 이들에 준하는 외국 채권평가회사 또는 회계법인이 제공하는 가격정보를 기초로 한 가격)
③	장내파생상품	장내파생상품이 거래되는 파생상품시장 등이 공표하는 가격(해외 장내파생상품의 경우 전날의 가격)
④	장외파생상품	둘 이상의 채권평가회사가 제공하는 가격. 단, 채권평가회사가 가격제공이 곤란한 경우 집합투자재산평가위원회에서 결정한 가격
⑤	상장채권	평가기준일에 증권시장에서 거래된 최종시가를 기준으로 둘 이상의 채권평가회사가 제공하는 가격정보를 기초로 한 가격(외화표시자산인 경우에는 이에 준하는 외국채권평가회사가 제공하는 가격정보를 기초로 한 가격)
		평가기준일이 속하는 달의 직전 3개월간 계속하여 매월 10일 이상 증권시장에서 시세가 형성된 채권에 한정
⑥	비상장채권	둘 이상의 채권평가회사가 제공하는 가격정보를 기초로 한 가격 (상장채권의 규정에 해당하지 아니하는 상장채권을 포함)
⑦	기업어음 또는 금융기관이 발행한 채무증서	둘 이상의 채권평가회사가 제공하는 가격을 기초로 한 가격
⑧	집합투자증권	평가기준일에 공고된 기준가격(모자형집합투자기구의 모집합투자증권은 평가기준일에 산출된 기준가격) 또는 집합투자재산평가위원회가 정하는 가격. 다만, 상장된 집합투자증권은 증권시장에서 거래된 최종시가(해외 상장 집합투자증권의 경우 전날의 가격)
⑨	외화표시자산의 평가시 한국원화로 환산하는 환율	평가일의 외국환거래법에 의한 외국환증개회사에서 고시하는 최근 거래일의 매매기준율 또는 최종시가로 한다.

13. 보수 및 수수료에 관한 사항

- (1) 이 투자신탁은 운용 및 판매 등의 대가로 수수료 및 보수를 지급하게 됩니다.
- (2) 이 집합투자기구의 투자자는 판매보수와 관련하여 집합투자증권의 판매회사(투자매매업자 또는 투자중개업자)로부터 해당 집합투자기구의 투자자에게 지속적으로 제공하는 용역의 대가에 관한 내용이 기재된 자료를 교부 받고 설명 받으셔야 합니다.

가. 투자자에게 직접 부과되는 수수료

환매수수료, 판매수수료는 적용하지 않습니다.

나. 집합투자기구에 부과되는 보수 및 비용

명칭 (종류)	지급비율(연간%)									
	집합투 자업자 보수	지정참 가회사 보수	신탁업 자보수	일반사 무관리 보수	총 보수	(동종유 형총보 수)	기타 비용	총보수 비용	합성총 보수비용 (피투자 집합투자	증권거 래비용

									기구 보수포함)	
신한SOL국 고채3년중 권상장지수 투자신탁[채 권]	0.039	0.001	0.005	0.005	0.050	-	0.0283	0.0783	0.0783	0.0019
지급시기	최초 설정일로부터 매3개월간. 다만, 최초보수계산기간은 최초설정일로부터 최초로 도래하는 분기 종료일까지로 하며, 이후의 보수계산기간은 그 익일부터 매3개월간					-	사유 발생시	-	-	사유 발생시

(주 1) 기타비용은 증권의 예탁 및 결제비용 등 이 투자신탁에서 경상적, 반복적으로 지출되는 다음과 같은 비용(증권거래 비용 및 금융 비용 제외)을 포함합니다. 단, 세부 지출 내역은 펀드 별로 상이할 수 있습니다.

-감사보수, 채권평가보수, 펀드평가보수, 펀드결제수수료, 해외거래예탁비용, 해외원천납부세액, 보관대리인보수, 법률자문비용, 부동산감정평가보수 등

(주 2) 증권거래비용은 이 투자신탁에서 경상적, 반복적으로 지출되는 다음과 같은 비용을 포함합니다. 단 세부 지출 내역은 펀드별로 상이할 수 있습니다.

-국내주식매매수수료, 국내채권매매수수료, 장내파생매매수수료, 기타매매수수료, 콜중개수수료, swap 매매수수료, 대차거래비용(대차관련수수료), repo 거래비용(repo 수수료), 해외주식매매수수료, 해외채권매매수수료, 해외수익증권 매매수수료, 해외파생 등 매매수수료, 해외워런트 등 매매수수료 등

(주 3) 기타비용에 포함되지 아니하는 증권 거래비용 및 금융비용 내역은 다음과 같습니다.

구분	금액(직전 회계기간 중 발생내역, 단위: 천원)
증권 거래비용	312
금융비용	-

(주 4) 기타비용 및 증권거래비용은 회계기간이 경과한 경우에는 직전 회계연도의 비용 비율을 추정치로 사용하며, 회계기간이 경과하지 아니한 경우에는 작성일까지의 비용 비율을 연환산하여 추정치로 사용하므로 실제 비용은 이와 상이할 수 있습니다. [직전 회계연도 : 2023.01.01-2023.12.31]

(주 5) 총 보수. 비용 비율은 이 투자신탁에서 지출되는 보수와 기타비용 총액을 순자산 연평잔액으로 나누어 산출합니다.

(주 6) 합성 총 보수. 비용 비율은 이 투자신탁에서 지출되는 보수와 기타비용(자투자신탁의 경우 해당 투자신탁이 모투자신탁에 투자한 비율을 안분한 모투자신탁의 보수와 기타비용을 포함)을 합한 총액을 순자산 연평잔액으로 나누어 산출합니다.

(주 7) '동종유형 총보수'는 한국금융투자협회에서 공시하는 동종유형 집합투자기구 전체의 평균 총보수비용을 의미합니다.

*** 투자신탁재산의 운용 등에 소요되는 비용**

- 투자신탁재산의 운용 등에 소요되는 비용은 수익자의 부담으로 하며, 집합투자업자의 지시에 따라 신탁업자가 투자신탁재산에서 인출하여 지급합니다. 다만, 특정 종류 수익증권의 수익자에 대하여만 이해관계가 있는 경우에는 특정 종류 수익증권의 수익자에게만 비용을 부담시키게 됩니다.

- 투자신탁재산과 관련된 비용은 다음과 같습니다.

1. 증권 등 자산의 매매수수료
2. 증권 등 자산의 예탁 및 결제비용
3. 투자신탁재산의 회계감사비용
4. 수익자명부 관리비용
5. 수익자총회 관련비용
6. 투자신탁재산에 관한 소송비용(단, 집합투자업자의 귀책사유인 경우 제외)
7. 증권 등 자산의 가격정보비용
8. 투자신탁재산의 운용에 필요한 지적재산권비용
9. 상장수수료 및 연 부과금 등 수익증권의 상장관련 비용
10. 기타 이에 준하는 비용으로 투자신탁재산의 운용 등에 소요되는 비용

<1,000만원 투자시 투자자가 부담하게 되는 보수 및 비용의 투자기간별 예시>

(단위: 천원)

구분	1년후	2년후	3년후	5년후	10년후
판매수수료 및 보수 비용	8	16	25	44	101

판매수수료 및 보수 비용 (피투자 집합투자기구 보수 포함)	8	16	25	44	101
-------------------------------------	---	----	----	----	-----

주 1) 투자자가 1,000 만원을 투자했을 경우 직·간접적으로 부담할 것으로 예상되는 총보수 및 비용을 누계액으로 산출한 것입니다(선취판매수수료 포함, 단, 후취 판매수수료는 제외). 이익금은 모두 재투자하며, 연간 수익률은 5%, 총보수 및 비용 비율은 일정하다고 가정하였습니다. 그러나 실제 투자자가 부담하게 되는 보수 및 비용은 기타비용의 변동, 보수의 인상 또는 인하 여부 등에 따라 달라질 수 있음에 유의하시기 바랍니다.

주2) 자투자신탁의 경우 실제 소요되는 비용 반영을 위해 합성 총보수 및 비용을 적용하여 계산하였습니다.

주3) 해외 자산에 주로 투자하는 펀드의 경우 설정액이 상당히 낮아질 경우 해외 자산 매매 및 보관 등을 위한 기타 비용(해외보관대리인 비용, 해외거래예탁비용 등)이 일반적인 수준보다 상당히 높은 수준으로 소요될 수 있습니다.

다.보수 및 지급내역에 관한 사항

기준지표	보수 산정방식	한도 (%)	산출 주기	지급 시기	지급내역 (직전 회계연도 기준, %)			
					1분기	2분기	3분기	4분기
-	-	-	-	-	-	-	-	-

* 위의 표는 「금융투자업규정, 제4-65조 제1항 제2호의 방식에 따라 성과연동형 운용보수를 수취하는 투자신탁인 경우에만 해당됩니다.

14. 이익배분 및 과세에 관한 사항

가. 이익배분

(1) 이익금의 지급

① 집합투자업자는 이 투자신탁재산의 운용에 따라 발생한 이익금을 수익자에게 분배합니다. 다만, 다음 각 호의 어느 하나에 해당하는 이익금은 해당 이익금의 범위 내에서 분배를 유보하며, 법 제242조에 따른 이익금이 0보다 적은 경우에도 분배를 유보합니다.

- 법 제234조에 따른 상장지수집합투자기구로서 지수 구성종목을 교체하거나 파생상품에 투자함에 따라 계산되는 이익
- 법 제238조에 따라 평가한 집합투자재산의 평가이익
- 법 제240조제1항의 회계처리기준에 따른 매매이익

② 집합투자업자는 제1항의 규정에 의한 이익금을 판매회사 및 지정참가회사를 경유하여 수익자에게 현금으로 분배합니다.

(2) 투자신탁분배금의 지급

① 집합투자업자는 투자신탁의 지수에 대한 추적오차율의 최소화 등을 위하여 다음 각 호에서 정하는 바에 따라 투자신탁분배금을 지급할 수 있습니다. 이 경우 집합투자업자는 투자신탁분배금의 지급기준일로부터 제3영업일전까지 투자신탁분배금 지급 여부, 투자신탁분배금 지급시 분배율 등에 대한 구체적인 사항을 한국거래소에 공시합니다.

- 지급기준일 : 회계기간 종료일(다만, 회계기간 종료일이 영업일이 아닌 경우 그 직전 영업일)
- 지급시기 : 지급기준일 익영업일로부터 제7영업일 이내
- 대상 수익자 : 지급기준일 현재 투자신탁의 수익증권을 보유중인 수익자
- 분배금 : 집합투자업자가 정하는 분배율을 기준으로 산출한 금액

② 집합투자업자가 투자신탁분배금의 지급을 신탁업자에게 지시하는 경우에 신탁업자는 지체 없이 당해 투자신탁분배금을 전자등록기관으로 인도합니다.

③ 신탁업자가 투자신탁분배금을 전자등록기관으로 인도한 후에는 집합투자업자가 수익자에 대한 투자신탁분배금 지급에 대한 책임을 부담합니다.

④ 제1항 내지 제3항의 규정에 의하여 투자신탁분배금을 지급하는 경우 판매회사 또는 지정참가회사는 전자등록기관으로부터 인도받은 투자신탁분배금을 지체 없이 수익자에게 지급하여야 합니다.

(3) 상환금등의 지급

- ① 집합투자업자는 이 투자신탁을 해지하는 경우 투자신탁의 잔존자산을 처분하여 조성한 현금으로 해지기준일의 투자신탁 전체 수익증권 중 각 수익자가 보유하는 수익증권의 비율에 따라 각 수익자에게 투자신탁원본의 상환금 및 이익금(이하 “상환금등”이라 한다)을 다음과 같이 지급합니다.
 - **지급기한** : 해지기준일로부터 제10영업일 이내 (다만, 잔존자산의 매각이 지연되는 등의 사유로 인하여 상환금 등의 지급이 곤란한 경우에는 그 사유가 해소된 이후에 지급할 수 있음)
 - **지급 순자산가치** : 상환금을 지급하는 직전일의 투자신탁재산의 순자산가치
 - **자산의 형태** : 당해 잔존자산을 매각하여 현금으로 지급
 - 대상 수익자 : 신탁계약해지일에 이 투자신탁의 수익증권을 보유하고 있는 수익자
 - 상환금 지급처 : 수익자의 위탁매매계좌(신탁계약해지 기준일에 이 투자신탁 수익증권을 보유 하고 있는 계좌를 말합니다)가 개설되어 있는 판매회사 또는 지정참가회사에서 상환금을 지급합니다. 이 경우 수익자는 판매회사 또는 지정참가회사에 수익증권을 제출하여야 합니다.
- ② 수익자가 이익분배금 또는 상환금 등의 지급개시일 이후 5년간 이익분배금 또는 상환금 등의 지급을 청구하지 아니한 때에는 그 권리를 상실하고 판매회사 또는 지정참가회사에 귀속됩니다.
- ③ 신탁업자가 이익분배금, 투자신탁분배금 또는 상환금 등을 판매회사 또는 지정참가회사에게 인도한 후에는 판매회사 또는 지정참가회사가 수익자에 대하여 그 지급에 대한 책임을 부담합니다.

나. 과세

투자소득에 대한 과세는 소득이 발생하는 투자신탁 단계에서의 과세와 수익자에게 이익을 분배하는 단계에서의 과세로 나누어집니다.

(1) 투자신탁에 대한 과세 - 별도의 소득과세 부담이 없는 것이 원칙

투자신탁 단계에서는 소득에 대해서 별도의 세금 부담을 하지 않는 것을 원칙으로 하고 있습니다. 투자신탁재산에 귀속되는 이자·배당소득은 귀속되는 시점에는 원천징수하지 아니하고 집합투자기구로부터의 이익이 투자자에게 지급하는 날(특약에 따라 원본에 전입되는 날 및 신탁계약기간 연장하는 날 포함)에 집합투자기구로부터의 이익으로 원천징수하고 있습니다.

발생 소득에 대한 세금 외에 투자신탁재산의 매입, 보유, 처분 등에서 발생하는 취득세, 등록세, 증권거래세 및 기타 세금에 대해서는 투자신탁의 비용으로 처리하고 있습니다.

(2) 수익자에 대한 과세 - 원천징수 원칙

수익자는 투자신탁의 이익을 지급받는 날, 특약에 의하여 원본에 전입하는 날, 또는 신탁계약기간을 연장하는 날에 세금을 원천징수 당하게 됩니다. 다만, 해당 투자신탁의 과세상 이익을 계산함에 있어서 투자신탁이 투자하는 거래소가 개설하는 증권 시장에 상장된 증권(채권 등 제외) 및 이를 대상으로 하는 선물, 벤처기업의 주식 등에서 발생하는 매매·평가 손익을 분배하는 경우 당해 매매·평가 손익은 과세대상인 배당소득금액에서 제외하고 있습니다.

※ 상장지수집합투자증권(ETF)의 보유기간과세 적용 시행

소득세법시행규칙 제 13 조에 의거하여 2010년 7월 1일(이하, '시행일')부터 보유기간 중에 발생한 이익에 대하여 배당소득세가 적용됩니다. 다만, 국내주식형 ETF(국내 증권시장에서 거래되는 주식의 가격만을 기반으로 하는 지수의 변화를 그대로 추적하는 것을 목적으로 하는 ETF)에 대해서는 보유기간 과세가 적용되지 않습니다. 아울러, 아래의 기준은 투자자의 이해를 돕기 위해 참고용으로 기재된 것이며 투자자별로 보다 자세한 ETF의 과세표준 및 매매내역관리, 원천징수와 관련된 사항은 해당 거래 증권회사 또는 지정참가회사(AP)에 문의하시기 바랍니다.

- ① 현금분배시 : ETF 결산시점에 분배금액에 대하여 보유기간 동안의 과표증분을 한도로 소득세가

원천징수됩니다.

- 분배금액은 분배부 과표기준가격에서 분배락 과표기준가격을 차감한 금액과 현금분배금액 중 적은 금액입니다.
- 과표증분은 분배 과표기준가격에서 매수 과표기준가격을 차감한 금액입니다.

② 매도시 : ETF 매도, 환매, 해지 및 해산 시점(이하, '매도시점')에는 보유기간 동안의 과표증분과 매매차익을 비교하여 적은 금액으로 과세표준액이 계산되며 과세유보금액이 있는 경우 과표증분과 매매차익 계산시 각각 합산하여 계산됩니다.

- 매매차익은 매도시점의 과표기준가격에서 매수시점의 과표기준가격을 차감한 금액입니다.
- 과세유보금액은 분배금액에서 결산시점의 과표증분을 차감한 금액이며 이 금액이 '0'보다 작은 경우 '0'으로 계산됩니다.
- 같은 계좌 내에서 같은 ETF 를 증권시장에서 2 회 이상 매수한 경우 매수시의 과세표준기준가격은 이동평균법에 따라 산정하고, 투자자별 배당소득금액은 같은 시점에서 환매등이 발생하는 ETF 전체를 하나의 과세단위로 하여 계산합니다.(단, 같은 날 매도되는 ETF 는 전체를 하나의 과세단위로 하여 배당소득금액을 계산)

③ 매수 과표기준가격 적용 기준 : 보유기간과세를 적용함에 있어, 시행일 전에 매수하여 시행일 이후 매도하는 경우 시행일의 과표기준가를 매수 과표기준가로 적용합니다. 다만, 매수시 과표기준가가 시행일의 과표기준가보다 높은 경우 매수시 과표기준가를 적용합니다.

(3)수익자에 대한 과세율 - 개인 15.4%(지방소득세 포함), 일반법인 15.4%(법인세 14%, 법인지방소득세 1.4%)

거주자 개인이 받는 투자신탁의 과세이익에 대해서는 15.4% (소득세 14%, 지방소득세 1.4%)의 세율로 원천징수 됩니다. 이러한 소득은 개인의 연간 금융소득(이자, 배당소득)이 2 천만원 이하인 경우에는 분리과세 원천징수로 납세의무가 종결되나, 연간 금융소득(이자, 배당소득)이 2 천만원을 초과하는 경우에는 유형별 소득을 합산하여 개인소득세율로 종합과세 됩니다.

내국법인이 받는 투자신탁의 과세이익은 15.4%(법인세 14%, 법인지방소득세 1.4%)의 세율로 원천징수(금융기관 등의 경우에는 제외)됩니다. 이러한 소득은 법인의 결산 시점에 투자신탁으로부터 받게 되는 소득과 법인의 다른 소득 전체를 합산한 소득에 대하여 법인세율을 적용하여 과세하며, 이전에 납부한 원천징수세액은 기납부세액으로 공제 받게 됩니다.

※ 상기 투자소득에 대한 과세내용 및 각 수익자에 대한 과세는 정부 정책, 수익자의 세무상의 지위 등에 따라 달라질 수 있습니다. 그러므로, 수익자는 투자신탁에 대한 투자로 인한 세금 영향에 대하여 조세전문가와 협의하는 것이 좋습니다.

※ 상기 기재된 세율 및 과세 대상 금액 등은 조세특례제한법 및 소득세법 등에 근거하며 해당 법과 동법 시행령 및 시행규칙의 개정 내용에 따라 변경이 가능합니다. 또한 상기 기재되어 있는 세금 관련 내용은 수익자의 일부 환매, 중도 해지 시 적용 기준 및 내용 등이 달라질 수 있으므로 자세한 내용은 판매회사와 사전에 협의하시기 바랍니다.

제3부 집합투자기구의 재무 및 운용실적 등에 관한 사항

1. 재무정보

이 투자신탁의 재무제표는 주식회사의 외부감사에 관한 법률에 의한 기업회계기준 중 투자신탁에 관한 회계기준에 따라 작성되었으며, 동 재무제표에 대한 회계감사법인 및 감사의견은 다음과 같습니다.

기 간	회계감사법인	감사의견
제 2 기 (2023.01.01 ~ 2023.12.31)	회계감사면제	해당없음
제 1 기 (2022.09.05 ~ 2022.12.31)	회계감사면제	해당없음

가. 요약재무정보

(단위: 원, %)

통합 재무상태표		
항 목	제 2 기	제 1 기
	(2023.12.31)	(2022.12.31)
운용자산	20,583,611,488	10,921,173,448
증권	19,118,720,699	10,657,189,446
파생상품	0	0
부동산/실물자산	0	0
현금 및 예치금	1,464,890,789	263,984,002
기타 운용자산	0	0
기타자산	176,705,378	75,197,871
자산총계	20,760,316,866	10,996,371,319
운용부채	0	0
기타부채	644,606,048	3,790,699
부채총계	644,606,048	3,790,699
원본	19,600,000,000	10,900,000,000
수익조정금	144,950,752	-254,946,559
이익잉여금	370,760,066	347,527,179
자본총계	20,115,710,818	10,992,580,620
통합 손익계산서		
항 목	제 2 기	제 1 기
	(2023.01.01-2023.12.31)	(2022.09.05-2022.12.31)
운용수익	217,680,008	351,831,951
이자수익	560,117,125	126,869,132
배당수익	0	0
매매/평가차익(손)	-342,437,117	224,962,819
기타수익	0	0
운용비용	7,833,088	4,304,772
관련회사 보수	7,521,088	2,218,086
매매수수료	312,000	50,000

기타비용	5,562,086	2,036,686
당기순이익	204,284,834	347,527,179
매매회전율	0.00	0.00

주 1) 요약재무정보 사항 중 매매회전율이란 주식매매의 빈번한 정도를 나타내는 지표로서 해당 운용기간 동안 매도한 주식가액을 같은 기간 동안 평균적으로 보유한 주식가액으로 나누어 산출합니다. 1회계년도 동안의 평균적인 주식투자규모가 100억 원이고, 주식매도금액 또한 100억 원인 경우 매매회전율은 100%(연기준)로 합니다.

주 2) "통합재무정보상의 대차대조표"와 "통합감사(BSPL)상의 대차대조표"의 자본총계는 동일하나 개별항목의 계정과목 분류는 상이할 수 있습니다.

주 3) "통합재무정보상의 손익계산서"와 "통합감사(BSPL)상의 손익계산서"의 당기순이익은 동일하나 개별항목의 계정과목 분류는 상이할 수 있습니다.

주 4) 회계감사인의 회계감사를 받은 집합투자기구의 경우에는 대차대조표 및 손익계산서를 기재하지 않을 수 있으며, 이 경우 대차대조표 및 손익계산서는 협회 홈페이지에公示된 감사보고서를 통하여 확인할 수 있습니다.

주 5) 회계감사인의 회계감사를 받은 집합투자기구의 경우에는 재무상태표 및 손익계산서를 기재하지 않을 수 있으며, 이 경우 재무상태표 및 손익계산서는 협회 홈페이지에公示된 감사보고서를 통하여 확인할 수 있습니다.

주 6) 기타수익에 포함되는 증권대여에 따른 수수료 수익(1기 0백만원 발생)

주 7) 기타비용에 포함되는 증권차입에 따른 수수료 비용(1기 0백만원 발생)

주 8) 매매회전율 산출 관련 주식 매수·매도 금액, 보유주식의 평균가액, 동종유형 평균 매매회전율 등은 아래 표와 같습니다.

(단위: 주, 백만원, %)

주식 매수		주식 매도		당기 보유 주식의 평균가액(B)	매매회전율(A/B)	동종 유형 평균 매매회전율
수량	금액	수량	금액(A)			
0	0	0	0	0	0	-

주 9) 집합투자기구의 운용 과정에서 발생하는 투자자산별(주식·주식이외의 증권·부동산·장내파생상품·장외파생상품 등) 거래비용은 아래 표와 같습니다.

(단위: 백만원, %)

구분	당기(2023.01.01-2023.12.31)			전기		
	거래 금액(A)	거래비용		거래 금액(A)	거래비용	
		금액(B)	거래비용 비율(B/A)		금액(B)	거래비용 비율(B/A)
주식						
주식이외의증권(채권등)						
부동산						
장내파생상품	16,231	0.3120	0.0019	2,587	0	0.0019
장외파생상품						
기타(REPO,대차,콜 등)		-0.0002		2,600	0	0.0001
합계	16,231	0.3120	0.0019	5,187	0	0.002

나. (통합)재무상태표

재 무 상 태 표

투자신탁명 :

SOL국고채3년상장지수[채권]

[단위:원]

과 목	제2기(2023.12.31)		제1기(2022.12.31)		금 액	
	금	액	금	액	금	액
자 산						
운 용 자 산						
현금및예치금		1,464,890,789		263,984,002		
1. 현금및현금성자산	1,464,890,789		263,984,002			
2. 예치금						
3. 증거금						
대출채권						
1. 콜론						
2. 환매조건부채권매수						
3. 매입어음						
4. 대출금						
유가증권		19,118,720,699		10,657,189,446		
1. 자본증권						
2. 채무증권	19,118,720,699		10,657,189,446			
3. 수익증권						
4. 기타유가증권						
파생상품						
1. 파생상품						
부동산과 실물자산						
1. 건물						
2. 토지						
3. 농산물						
4. 축산물						
기타운용자산						
1. 임차권						
2. 전세권						
기 타 자 산		176,705,378		75,197,871		
1. 매도유가증권미수금						
2. 정산미수금	1,110,000					
3. 미수이자	175,595,378		75,197,871			
4. 미수배당금						
5. 기타미수입금						
6. 기타자산						
7. 수익증권청약금						
자 산 총 계		20,760,316,866		10,996,371,319		
부 채						
운 용 부 채						
1. 옵션매도						
2. 환매조건부채권매도						
기 타 부 채		644,606,048		3,790,699		
1. 매수유가증권미지급금						
2. 정산미지급금	12,000		1,212,000			
3. 해지미지급금						
4. 수수료미지급금	2,882,048		2,340,499			
5. 기타미지급금	641,312,000		110,000			
6. 기타부채	400,000		128,200			
부 채 총 계		644,606,048		3,790,699		
자 본						
1. 원 본	19,600,000,000		10,900,000,000			
2. 집합투자기구안정조정금						
3. 이월잉여금	515,710,818		92,580,620			
(발행좌수 당가: 196,000 좌		이익잉여금	370,760,066		347,527,179	
전기: 109,000 좌		수익조정금	144,950,752		-254,946,559	
전전기: 0 좌)						
(기준가격 당가: 102,631.18 원						
전기: 100,849.36 원						
전전기: 0.00 원)						
자 본 총 계		20,115,710,818		10,992,580,620		
부 채 와 자 본 총 계		20,760,316,866		10,996,371,319		

다. (통합)손익계산서

손 익 계 산 서

투자신탁명 : SOL국고채3년상장지수[채권]

[단위:원]

과 목	제2기(2023.01.01-2023.12.31)		제1기(2022.09.05-2022.12.31)		금 액	
	금 액		금 액		금 액	
운 용 수 익						
1. 투자수익		560,117,125		126,869,132		
1. 이 자 수 익	560,117,125		126,869,132			
2. 배당금수익						
3. 수수료수익						
4. 임대료수익						
2. 매매차익과 평가차익		516,732,269		300,037,564		
1. 지분증권매매차익						
2. 채무증권매매/평가차익	399,232,269		275,847,564			
3. 파생상품매매/평가차익	117,500,000		24,190,000			
4. 지분증권평가차익						
5. 외환거래/평가차익						
6. 현금및대출채권매매/평가차익						
7. 기타거래차익						
3. 매매차손과 평가차손		859,481,386		75,124,745		
1. 지분증권매매차손						
2. 채무증권매매/평가차손	96,737,386		57,778,089			
3. 파생상품매매/평가차손	121,432,000		17,120,000			
4. 지분증권평가차손						
5. 외환거래/평가차손						
6. 대손상각비						
7. 현금및대출채권매매차손						
8. 기타거래손실	641,312,000		226,656			
운 용 비 용		13,083,174		4,254,772		
1. 운용수수료	6,518,572		1,922,438			
2. 판매수수료	166,963		49,235			
3. 수탁수수료	835,553		246,413			
4. 투자자문수수료						
5. 임대자산관련비용						
6. 기타비용	5,562,086		2,036,686			
당기순이익(또는 당기순손실)		204,284,834		347,527,179		
좌당순이익(또는 좌당순손실)		1042.269561		3188.322743		

2. 연도별 설정 및 환매현황

[단위: 억좌, 억원]

종류	기간	기간초 잔고		회계기간 중				기간말 잔고	
		좌수 (출자지분수)	금액	설정(발행)		환매		좌수 (출자지분수)	금액
				좌수 (출자지분수)	금액	좌수 (출자지분수)	금액		
SOL국고채3년상 장지수[채권]	2022.09.05 - 2022.12.31	0	0	0	338	0	231	0	110

	2023.01.01- 2023.12.31	0	110	0	118	0	29	0	201
--	---------------------------	---	-----	---	-----	---	----	---	-----

(주1) 이익분배에 의한 재투자분을 포함하였습니다. 기간말 잔고 금액은 결산후 기준으로 작성되었습니다.

3. 집합투자기구의 운용실적

투자실적 추이는 투자자의 투자판단에 도움을 드리고자 작성된 것으로 연평균 수익률은 해당 기간 동안의 평균 수익률을, 연도별 수익률은 기간별 수익률 변동성을 나타낸 것입니다. 따라서, 이 수익률은 투자신탁의 기간에 따른 운용실적으로 투자자의 투자시기에 따라 수익률이 달라질 수 있으며, 과거의 투자실적이 미래의 투자실적을 보장하지 않습니다.

가. 연평균 수익률 (세전 기준)

[2023.01.31 현재 / 단위 : %]

구분	최근 1년 2023.02.01 ~ 2024.01.31	최근 2년 2022.02.01 ~ 2024.01.31	최근 3년 2021.02.01 ~ 2024.01.31	최근 5년 2019.02.01 ~ 2024.01.31	설정일 이후
(신한SOL국고채3년증권상장지수투자신탁 [채권])	3.41	-	-	-	4.11
기초지수(%)	3.52	-	-	-	4.21
수익률 변동성(%)	2.39	-	-	-	2.91

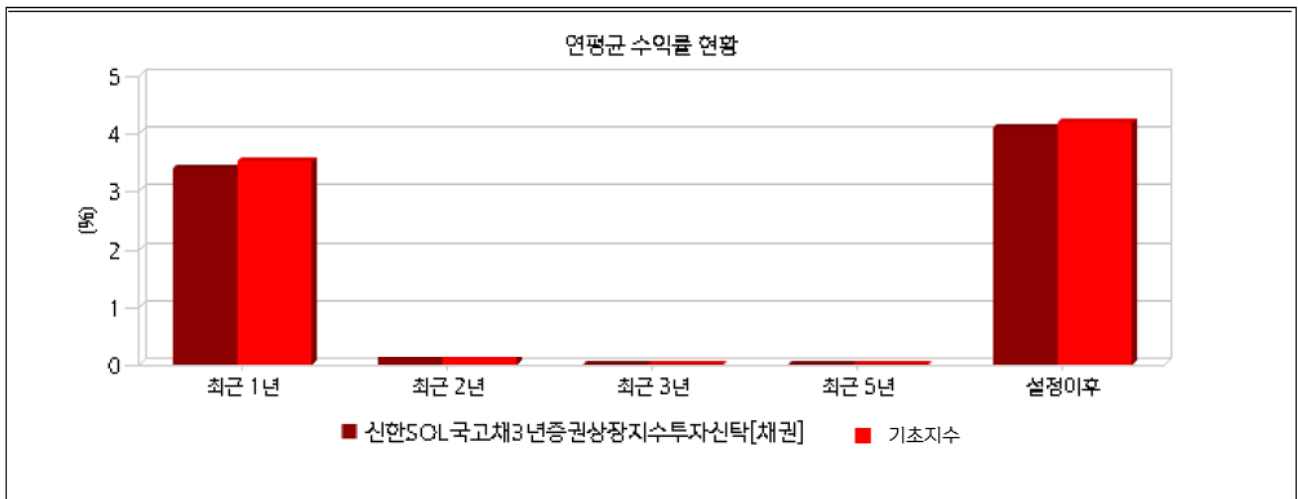
(주1) 기초지수 : 2022.09.05 이후 : KAP K-국고채 3년*100%

(주2) 기초지수의 수익률에는 운용보수 등 투자신탁에 부과되는 보수 및 비용이 반영되지 않았습니다.

(주3) 연평균 수익률은 해당기간 동안의 누적수익률을 기하평균방식으로 계산한 것으로 집합투자기구 총비용 지급 후 해당기간 동안의 세전 평균 수익률을 나타내는 수치입니다. 다만, 설정후 1년이 경과하지 않은 경우 해당 기간 수익률에 대해 연환산하게 되므로 편차가 클수 있습니다

(주4) 수익률 변동성(%)은 해당 기간 동안 집합투자기구의 연환산된 주간수익률의 표준편차입니다.

(주5) 연평균 수익률은 해당 기간의 수익률로 실제 투자시점의 수익률은 크게 다를 수 있습니다.



나. 연도별 수익률 추이 (세전 기준)

[2023.01.31 현재 / 단위 : %]

구분	최근 1년차 2023.02.01 ~ 2024.01.31	최근 2년차	최근 3년차	최근 4년차	최근 5년차
(신한SOL국고채3년증권상장지수투자신탁[채권])	3.41	-	-	-	-
기초지수(%)	3.52	-	-	-	-

(주1) 기초지수 : 2022.09.05 이후 : KAP K-국고채 3년*100%

(주2) 기초지수의 수익률에는 운용보수 등 투자신탁에 부과되는 보수 및 비용이 반영되지 않았습니다.

(주3) 연도별 수익률은 해당 기간의 단순 누적 수익률로 집합투자지구 총비용 지급 후 세전 수익률의 변동추이를 보여주는 수치입니다.

(주4) 마지막 수익률 측정대상기간이 1년 미만인 경우, 설정일을 기산일로 하여 다음의 방식으로 기재하였습니다.

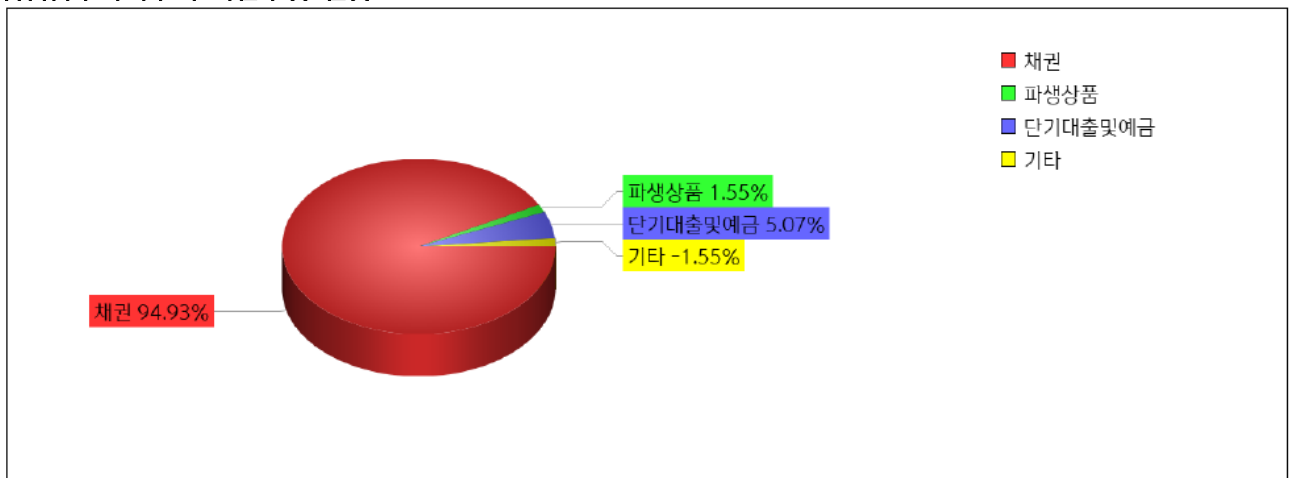
(주5) 연도별 수익률은 해당 기간의 수익률로 실제 투자시점의 수익률은 크게 다를 수 있습니다.

기간	수익률 기재 방식
6개월 미만	기재하지 않습니다.
6개월 초과 1년 미만	주식 또는 주식관련상품에 투자하는 경우: 기간 수익률 주식 또는 주식관련상품에 투자하지 않는 경우: 연환산수익률



다. 집합투자기구의 자산구성 현황

1) 집합투자기구의 자산구성 현황



1) 집합투자기구의 자산구성 현황

[2024.01.31 현재 / 단위 : 억원,%]

통화별 구분	증권				파생상품		부동산	특별자산		단기대출 및 예금	기타	자산 총액
	주식	채권	어음	집합투자 증권	장내	장외		실물 자산	기타			
KRW	0	193	0	0	3	0	0	0	0	10	-3	203
	(0.00)	(94.93)	(0.00)	(0.00)	(1.55)	(0.00)	(0.00)	(0.00)	(0.00)	(5.07)	(-1.55)	(100.00)
합계	0	193	0	0	3	0	0	0	0	10	-3	203
	(0.00)	(94.93)	(0.00)	(0.00)	(1.55)	(0.00)	(0.00)	(0.00)	(0.00)	(5.07)	(-1.55)	(100.00)

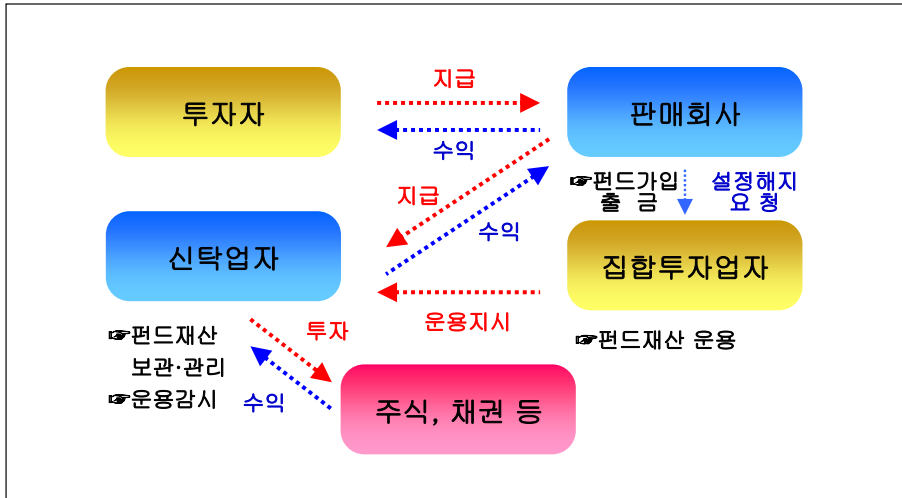
(주1) () 내는 집합투자기구 자산총액 대비 비중을 나타냅니다.

(주2) 어음 : 양도성예금증서(CD) 및 어음을 말합니다.

(주3) 장내파생상품은 파생상품의 거래에 따른 위탁증거금의 합계액을 말하며, 장내파생상품 평가액은 국내/외 파생상품별 구성현황에 기재합니다.

(주4) 장외파생상품은 파생상품의 거래에 따른 손익을 말하며, 장외파생상품 평가액(명목계약금액이 있는 경우 명목계약금액을 포함함)은 국내/외 파생상품별 구성현황에 기재합니다.

제4부 집합투자기구 관련회사에 관한 사항



1. 집합투자업자에 관한 사항

가. 회사개요

회 사 명	신한자산운용(주)
주 소 및 연 락 처	서울 영등포구 여의대로 70 신한투자증권타워 18층 (대표전화 : 02-767-5777, 홈페이지 : www.shinhanfund.com)
회 사 연 혁	2022.01 신한자산운용(주)이 신한대체투자운용(주) 흡수합병 2021.01 사명변경(신한비엔피파리바자산운용(주)→신한자산운용(주)) 2009.01 신한 비엔피 파리바 자산운용(주) 출범 (신한 비엔피 파리바 투자신탁운용(주)과 SH자산운용(주)의 합병) 2008.09 신한금융지주그룹, 비엔피 파리바 금융그룹 합작운용사 출범을 위한 MOU체결
자 본 금	887억원
주 요 주 주 현 황	신한금융지주(100%)

나. 주요업무

[주요업무]

투자신탁의 설정·해지 / 투자신탁재산의 운용·운용지시 / 투자회사 재산의 운용

[선관의무]

투자신탁의 집합투자업자는 선량한 관리자의 주의로써 집합투자재산을 관리하여야 하며, 투자자의 이익을 보호하여야 합니다.

[책임]

집합투자업자가 법령, 신탁계약 또는 투자설명서 등에 위배되는 행위를 하거나 그 업무를 소홀히 하여 투자자에게 손해를 발생시킨 때에는 그 손해를 배상할 책임이 있습니다. 집합투자업자가 손해배상책임을 부담하는 경우 관련되는 이사 또는 감사(감사위원회 위원을 포함)에게도 귀책사유가 있는 때에는 집합투자업자는 이들과 연대하여 그 손해를 배상할 책임이 있습니다.

[연대책임]

집합투자업자, 신탁업자, 판매회사, 일반사무관리회사 및 채권평가회사는 법에 의하여 투자자에 대한 손해배상책임을 부담하는 경우 귀책사유가 있는 때에는 연대하여 손해배상책임을 집니다.

다. 최근 2개 사업연도 요약 재무내용 (단위: 백만원)
[요약재무상태표]

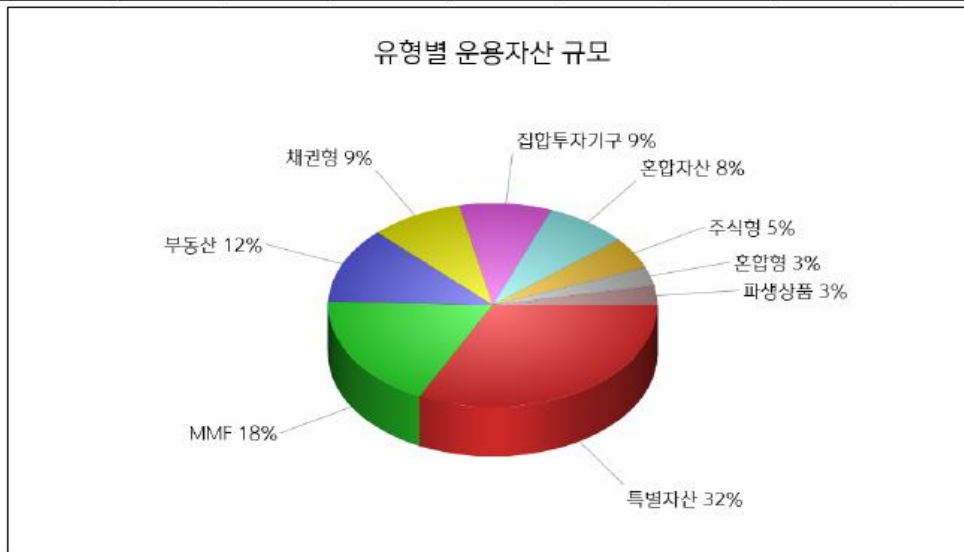
구분	제27기 2022년12월말	제26기 2021년12월말
현금및상각후원가측정예치금	29,958	138,078
유가증권	237,444	65,605
상각후원가측정대출채권	3,807	2,846
파생상품자산	622	22
기타자산	41,594	32,065
유형자산	6,086	4,143
자산총계	319,511	242,760
차입부채	7	31
기타부채	88,512	40,150
부채총계	88,519	40,181
자본금	88,667	75,374
자본잉여금	59,980	29,177
자본조정	306	300
기타포괄손익누계액	-837	-665
이익잉여금(결손금)	82,877	98,392
자본총계	230,993	202,579
부채와자본총계	319,511	242,760

[요약손익계산서]

구분	제27기 (22.01.01- 22.12.31)	제26기 (21.01.01- 21.12.31)
영업수익	174,242	107,598
영업비용	120,886	64,598
영업이익(손실)	53,356	42,999
영업외수익	289	281
영업외비용	1,504	463
법인세비용차감전계속 사업이익	52,141	42,818
계속사업손익법인세비 용	15,077	10,665
계속사업이익(손실)	37,064	32,152
중단사업이익(손실)		
당기순이익(손실)	37,064	32,152

라. 운용자산 규모 (2024.01.31 현재 / 단위 : 억원) (일임자산 제외)

구분	증권					부동산	특별자산	혼합자산	MMF	총계
	주식형	혼합형	채권형	집합투자 기구	파생상품					
수탁고	25,738	13,109	47,709	45,053	15,515	62,747	162,120	41,900	93,709	507,601



2. 운용관련 업무 수탁회사 등에 관한 사항

가. 집합투자재산의 운용(지시) 업무 수탁회사

해당사항 없습니다.

나. 기타 업무의 수탁회사

해당사항 없습니다.

3. 기타 집합투자기구 관련회사에 관한 사항

가. 신탁업자

1) 회사의 개요

회사명	(주)한국씨티은행
주소 및 연락처	서울특별시 종로구 새문안로 50 (신문로2가) (대표전화 : 02-3455-2114)
인터넷 홈페이지	www.citibank.co.kr

2) 주요업무

(1)주요업무

- 투자신탁재산의 보관 및 관리
- 집합투자업자의 투자신탁재산 운용지시에 따른 자산의 취득 및 처분의 이행
- 집합투자업자의 투자신탁재산 운용지시에 따른 수익증권의 환매대금 및 이익금의 지급
- 집합투자재산에서 발생하는 이자·배당·수익금·임대료 등의 수령
- 무상으로 발행되는 신주의 수령
- 증권의 상환금의 수입
- 여유자금 운용이자의 수입
- 금융위원회가 인정하여 고시하는 업무

(2)신탁업자의 의무와 책임

(의무) ①신탁업자는 투자자를 위하여 법령, 신탁계약, 투자설명서에 따라 선량한 관리자로서 그 업무를 성실히 수행하여야 합니다.

②신탁업자는 집합투자업자의 운용지시가 법령, 신탁계약 또는 투자설명서에 위반되는지의 여부에 대하여 그 사항을 확인하고 위반이 있는 경우에는 집합투자업자에 대하여 당해 운용지시의 철회·변경 또는 시정을 요구하여야 합니다.

④ 신탁업자의 확인사항

- ▶ 투자설명서가 법령·신탁계약에 부합하는지의 여부 / 자산운용보고서의 작성이 적정한지의 여부 / 위험관리방법의 작성이 적정한지의 여부 / 투자신탁재산의 평가가 공정한지의 여부 / 기준가격 산출이 적정한지의 여부 / 운용지시 시정요구 등에 대한 집합투자업자의 이행내역 / 집합투자재산 명세서와 신탁업자가 보관·관리 중인 집합투자재산의 내역이 일치하는지 여부 / 수익증권의 추가발행시 기존투자자의 이익을 해칠 염려가 있는지의 여부

(책임) 신탁업자가 법령, 신탁계약 또는 투자설명서에 위배되는 행위를 하거나 그 업무를 소홀히 하여 투자자에게 손해를 발생시킨 때에는 그 손해를 배상할 책임이 있습니다. 신탁업자가 손해배상책임을 부담하는 경우 관련되는 이사 또는 감사(감사위원회 위원을 포함)에게도 귀책사유가 있는 때에는 집합투자업자는 이들과 연대하여 그 손해를 배상할 책임이 있습니다.

(연대책임) 집합투자업자, 신탁업자, 판매회사, 일반사무관리회사 및 채권평가회사는 법에 의하여 투자자에게 대한 손해배상책임을 부담하는 경우 귀책사유가 있는 때에는 연대하여 손해배상책임을 집니다.

나. 일반사무관리회에 관한 사항

1) 회사의 개요

회사명	신한펀드파트너스 주식회사	신한 아이티
주소 및 연락처	서울시 영등포구 국제금융로2길 28 18,19,20층 (대표전화: 2180-0400)	서울특별시
인터넷 홈페이지	www.shinhanfundpartners.com	www.shinhan

2) 주요업무

(1)주요업무

기준가격 계산에 관한 업무 및 보수인출 등의 업무를 수행합니다.

(2)일반사무관리회사의 의무

기준가격 계산의 오류 및 집합투자업자와 맺은 계약의 불이행 등으로 인해 투자자에게 손실을 초래하는 경우 그 손해를 배상할 책임이 있습니다.

(연대책임) 집합투자업자, 신탁업자, 판매회사, 일반사무관리회사 및 채권평가회사는 법에 의하여 투자자에게 대한 손해배상책임을 부담하는 경우 귀책사유가 있는 때에는 연대하여 손해배상책임을 집니다.

다. 집합투자기구 평가회사에 관한 사항

해당사항 없습니다.

라. 채권평가회사에 관한 사항

1) 회사의 개요

회 사 명	주 소	연락처	인터넷 홈페이지
한국자산평가	서울 종로구 율곡로 88번지	02-399-3350	www.koreaap.com
나이스피앤아이(주)	서울 영등포구 국회대로70길 19	02-398-3900	www.nicepni.co.kr
KIS채권평가	서울 영등포구 국제금융로6길 38	02-3215-1400	www.bond.co.kr
에프앤자산평가(주)	서울 종로구 인사동5길 29	02-721-5300	www.fnpricing.com

2) 주요업무

채권시가평가 정보 제공, 채권 관련 자료 및 분석도구 제공, 투자신탁재산에 속하는 채권 등 투자증권 및 파생상품의 가격을 평가하고 이를 이 투자신탁의 집합투자업자 및 일반사무관리회사에 제공 등 (에프앤자산평가(주)의 경우 국내채권(CD,CP)만 평가 및 제공함)

(연대책임) 집합투자업자, 신탁업자, 판매회사, 일반사무관리회사 및 채권평가회사는 법에 의하여 투자자에게 대한 손해배상책임을 부담하는 경우 귀책사유가 있는 때에는 연대하여 손해배상책임을 집니다.

제5부 기타 투자자보호를 위해 필요한 사항

1. 투자자의 권리에 관한 사항

가. 수익자총회 등

(1)수익자총회의 구성

- 이 투자신탁에는 전체 수익자로 구성되는 수익자총회를 둡니다.
- 수익자총회는 법령 또는 신탁계약에서 정한 사항에 대하여만 결의할 수 있습니다.

(2)수익자총회의 소집 및 의결권 행사방법

① 수익자총회의 소집

- 수익자총회는 투자신탁을 설정한 집합투자업자가 소집합니다. 다만, 신탁업자 또는 수익증권 총좌수의 100분의 5이상을 소유한 수익자가 수익자총회의 목적과 소집의 이유를 기재한 서면을 제출하여 수익자총회의 소집을 집합투자업자에게 요청하는 경우 집합투자업자는 1월 이내에 수익자총회를 소집하여야 합니다. 이 경우 집합투자업자가 정당한 사유 없이 수익자총회를 소집하기 위한 절차를 거치지 아니하는 경우에는 그 신탁업자 또는 발행된 수익증권 총좌수의 100분의 5이상을 소유한 수익자는 금융위원회의 승인을 받아 수익자총회를 개최할 수 있습니다.
- 수익자총회의 소집통지는 전자등록기관에 위탁하여야 하며, 전자등록기관은 수익자총회의 소집을 통지하거나 수익자의 청구가 있을 때에는 의결권 행사를 위한 서면을 보내야 합니다.
- 집합투자업자가 수익자총회를 소집할 경우에는 수익자총회일을 정하여 2주간 전에 각 수익자에 대하여 회의의 목적사항을 기재한 통지서를 서면 또는 컴퓨터통신으로 통지하여야 합니다.

② 의결권 행사방법

- 수익자총회는 출석한 수익자의 의결권의 과반수와 발행된 수익증권 총좌수의 4분의 1이상의 수로 결의합니다. 다만, 이 법에서 정한 수익자총회의 결의사항 외에 신탁계약으로 정한 수익자총회의 결의사항에 대하여는 출석한 수익자의 의결권의 과반수와 발행된 수익증권의 총좌수의 5분의 1이상의 수로 결의할 수 있습니다.
- 수익자는 수익자총회에 출석하지 아니하고 서면에 의하여 의결권을 행사할 수 있습니다. 이 경우 수익자는 서면에 의결권 행사의 내용을 기재하여 수익자총회일 전날까지 집합투자업자에 제출하여야 합니다. 다만 다음의 요건을 모두 충족하는 경우에는 수익자총회에 출석한 수익자가 소유한 수익증권의 총좌수의 결의내용에 영향을 미치지 아니하도록 의결권을 행사(이하 "간주의결권행사"라 합니다)한 것으로 봅니다.
 1. 수익자에게 법 시행령 제 221 조 제 6 항에서 정하는 방법에 따라 의결권 행사에 관한 통지가 있었으나 의결권이 행사되지 아니하였을 것
 2. 간주의결권행사의 방법이 집합투자계약에 기재되어 있을 것
 3. 수익자총회에서 의결권을 행사한 수익증권의 총좌수가 발행된 수익증권의 총좌수의 10 분의 1 이상 일 것
 4. 그 밖에 수익자를 보호하기 위하여 법 시행령 제221조 제7항에서 정하는 방법 및 절차를 따를 것
- 서면에 의하여 행사한 의결권의 수는 수익자 총회에 출석하여 행사한 의결권의 수에 산입합니다.
- 집합투자업자는 수익자로부터 제출된 의결권행사를 위한 서면과 의결권행사에 참고할 수 있는 자료를 수익자총회일부터 6개월간 본점에 비치하여야 하며, 수익자는 집합투자업자의 영업시간 중에 언제든지 서면 및 자료의 열람과 복사를 청구 할 수 있습니다.

③ 연기수익자총회

- 집합투자업자는 수익자총회의 결의가 이루어지지 아니한 경우 그 날부터 2주 이내에 연기된 수익자총회(이하 "연기수익자총회"라 합니다)를 소집하여야 합니다.
- 연기수익자총회에서는 출석한 수익자의 의결권의 과반수와 발행된 수익증권 총좌수의 8분의 1이상의

수로 결의합니다. 다만 법에서 정한 수익자총회의 결의사항 외에 신탁계약으로 정한 수익자총회의 결의사항에 대하여는 출석한 수익자의 의결권의 과반수와 발행된 수익증권의 총좌수의 10분의 1 이상의 수로 결의할 수 있습니다.

(3)수익자총회 결의사항

다음에 해당하는 사항은 수익자총회의 의결에 의하여야 합니다.

1. 집합투자업자, 신탁업자 등이 받는 보수, 그 밖의 수수료의 인상
2. 신탁업자의 변경(단, 합병, 분할, 분할합병 및 그 밖에 법 시행령 제 216 조에서 정하는 사유로 변경되는 경우를 제외)
3. 신탁계약기간의 변경 (투자신탁을 설정할 당시에 그 기간변경이 신탁계약서에 명시되어 있는 경우는 제외)
4. 그 밖에 수익자의 이익과 관련된 중요한 사항으로 법 시행령 제 217 조에서 정하는 사항
 - 투자신탁의 종류의 변경, 주된 투자신탁자산의 변경, 집합투자업자의 변경, 환매금지형투자신탁으로의 변경, 환매대금 지급일의 연장, 투자신탁의 합병(다만, 건전한 거래질서를 해할 우려가 적은 소규모 투자신탁의 합병 등 대통령령으로 정하는 경우는 제외) 및 그 밖에 수익자를 보호하기 위하여 필요한 사항으로서 금융위원회가 정하여 고시하는 사항

(4)반대매수청구권

투자신탁의 수익자는 다음 어느 하나에 해당하는 경우 집합투자업자에게 수익증권의 수를 기재한 서면으로 자기가 소유하고 있는 수익증권의 매수를 청구할 수 있습니다.

1. 법제 188 조제 2 항 각 호 외의 부분 후단에 따른 신탁계약의 변경 또는 법제 193 조제 2 항에 따른 투자신탁의 합병에 대한 수익자총회의 결의에 반대(수익자총회 전에 해당 집합투자업자에게 서면으로 그 결의에 반대하는 의사를 통지한 경우로 한정한다)하는 수익자가 그 수익자총회의 결의일부터 20 일 이내에 수익증권의 매수를 청구하는 경우
2. 법제193조제2항 각 호 외의 부분 단서에 따른 투자신탁의 합병에 반대하는 수익자가 법 시행령 제222조제1항에서 정하는 방법에 따라 수익증권의 매수를 청구하는 경우
 - 집합투자업자는 위의 청구가 있는 경우에는 매수청구기간이 만료된 날부터 15 일 이내에 그 투자신탁재산으로 수익증권을 매수하는 경우에는 매수청구기간의 종료일에 환매청구 한 것으로 보아 집합투자계약에서 정하는 바에 따라 그 수익증권을 매수하여야 합니다. 다만, 매수자금이 부족하여 매수에 응할 수 없는 경우에는 금융위원회의 승인을 받아 수익증권의 매수를 연기할 수 있습니다.

나. 잔여재산분배

금융위원회의 승인을 받아 투자신탁을 해지하는 경우, 그리고 신탁계약서에서 정한 신탁계약기간의 종료, 수익자총회의 투자신탁 해지 결의, 투자신탁의 등록 취소 등의 사유로 투자신탁을 해지하는 경우 집합투자업자는 신탁계약이 정하는 바에 따라 투자신탁재산에 속하는 자산을 해당 수익자에게 지급할 수 있습니다.

다. 장부·서류의 열람 및 등·초본 교부청구권

투자자는 집합투자업자(투자신탁이나 투자익명조합의 집합투자업자에 한하며, 해당 집합투자증권을 판매한 투자매매업자 및 투자중개업자를 포함합니다.)에게 영업시간 중에 이유를 기재한 서면으로 그 투자자에 관련된 집합투자재산에 관한 장부·서류의 열람이나 등본 또는 초본의 교부를 청구할 수 있습니다. 이 경우 그 집합투자업자는 대통령령으로 정하는 정당한 사유가 없는 한 이를 거절하여서는 안됩니다.

투자자가 열람이나 등본 또는 초본의 교부를 청구할 수 있는 장부·서류는 다음과 같습니다.

- ▶ 투자신탁재산 명세서 / 수익증권 기준가격대장 / 재무제표 및 그 부속명세서 / 투자신탁재산 운용내역서
- 집합투자업자는 집합투자계약을 인터넷 홈페이지 등을 이용하여 공시하여야 합니다.

라. 손해배상책임

집합투자업자 및 신탁업자는 법령·신탁계약·투자설명서에 위반하는 행위를 하거나 그 업무를 소홀히 하여 투자자에게 손해를 발생시킨 경우에는 그 손해를 배상할 책임이 있다. 다만, 배상의 책임을 질 집합투자업자 및 신탁업자가 상당한 주의를 하였음을 증명하거나 투자자가 금융투자상품의 매매, 그 밖의 거래를 할 때에 그 사실을 안 경우에는 배상의 책임을 지지 않습니다.

집합투자업자 및 신탁업자가 손해배상책임을 지는 경우로서 관련되는 임원에게도 귀책사유가 있는 경우에는 그 집합투자업자 및 신탁업자와 관련되는 임원이 연대하여 그 손해를 배상할 책임이 있습니다.

증권신고서(정정신고서 및 첨부서류를 포함)와 투자설명서(간이투자설명서를 포함) 중 중요사항에 관하여 거짓의 기재 또는 표시가 있거나 중요사항이 기재 또는 표시되지 아니함으로써 수익증권의 취득자가 손해를 입은 경우에는 아래와 같이 해당 주체는 손해를 배상할 책임이 있습니다. 다만 배상의 책임을 질 자가 상당한 주의를 하였음에도 불구하고 이를 알 수 없었음을 증명하거나 그 수익증권의 취득자가 취득의 청약을 할 때에 그 사실을 안 경우에는 배상의 책임을 지지 않습니다.

▶ 해당 증권신고서의 신고인과 신고 당시의 발행인의 이사, 증권신고서의 작성을 지시하거나 집행한 자, 해당 증권신고서의 기재사항 또는 그 첨부서류가 진실 또는 정확하다고 증명하여 서명한 공인회계사·감정인 또는 신용평가를 전문으로 하는 자 등, 해당 증권신고서의 기재사항 또는 그 첨부서류에 자기의 평가·분석·확인·의견이 기재되는 것에 대하여 동의하고 그 기재내용을 확인한 자, 해당 증권의 인수인 또는 주선인(인수인 또는 주선인이 2인 이상인 경우에는 대통령령으로 정하는 자를 말합니다), 해당 투자설명서를 작성하거나 교부한 자, 매출의 방법에 의한 경우 매출신고 당시의 매출인

마. 재판관할

투자자가 소송을 제기하는 때에는 투자자의 선택에 따라 투자자의 주소지 또는 투자자가 거래하는 집합투자업자 또는 판매회사의 영업점포 소재지를 관할하는 법원에 제기할 수 있습니다. 다만, 투자자가 외국환거래법에 의한 비거주자인 경우에는 투자자가 거래하는 집합투자업자 또는 판매회사의 영업점포 소재지를 관할하는 법원에 제기하여야 합니다.

바. 기타 투자자의 권리보호에 관한 사항

- 이 투자신탁의 집합투자계약 등 투자신탁에 대한 추가정보를 원하시는 투자자는 이 투자신탁의 집합투자업자 또는 판매회사에 자료를 요구할 수 있습니다.
- 이 투자신탁의 기준가 변동 등 운용실적에 관해서는 이 상품의 집합투자업자 또는 판매회사에 요구할 수 있습니다.
- 이 투자신탁의 투자설명서 및 기준가변동 등은 한국금융투자협회에서 열람, 복사하거나, 한국금융투자협회 인터넷(www.kofia.or.kr)에서 확인할 수 있습니다.

2. 집합투자기구의 해지에 관한 사항

▶ 의무해지

집합투자업자는 다음의 어느 하나에 해당하는 경우에는 지체없이 투자신탁을 해지하여야 합니다. 이 경우 집합투자업자는 그 해지사실을 지체없이 금융위원회에 보고하여야 합니다.

- 신탁계약에서 정한 신탁계약기간의 종료 / 수익자총회의 투자신탁 해지결의 / 투자신탁의 피흡수 합병 / 투자신탁의 등록 취소 / 수익자의 총수가 1인이 되는 경우. 다만 법 제 6 조제 6 항에 따라 인정되거나 건전한 거래질서를 해할 우려가 없는 경우로서 법시행령 제 224 조의 2 에서 정하는 경우는 제외

▶ 임의해지

집합투자업자는 다음의 경우 금융위원회의 승인을 받지 아니하고 투자신탁을 해지 할 수 있으며, 이 경우 집합투자업자는 그 해지사실을 지체없이 금융위원회에 보고하여야 합니다.

- 수익자 전원이 동의한 경우 / 해당 투자신탁의 수익증권 전부에 대한 환매의 청구를 받아 신탁계약을

해지하려는 경우 / 투자신탁을 설정한 후 1 년이 되는 날에 투자신탁의 원본액이 50 억원 미만인 경우 / 투자신탁을 설정하고 1 년이 지난 후 1 개월간 계속하여 투자신탁의 원본액이 50 억원 미만인 경우

※ 상기 임의해지 사항 중 소규모투자신탁(50억 미만)에 해당되어 투자신탁이 임의로 해지되는 경우, 집합투자업자는 해지사유, 해지일자, 상환금 등의 지급방법 및 기타 해지관련사항을 인터넷 홈페이지 등을 이용하여 공시하고 집합투자규약 제48조에 따라 공고하거나 전자등록기관을 통하여 수익자에게 개별 통지하여야 합니다. 이때 상환대금은 해지일 등 약정된 지급일에 맞추어 해당 집합투자기구의 최초 가입계좌 별로 상환대금을 지급합니다.

3. 집합투자기구의 공시에 관한 사항

가. 정기보고서

(1)영업보고서 및 결산서류 제출 등

[영업보고서]

집합투자업자는 투자신탁재산에 관한 매 분기의 영업보고서를 작성하여 매 분기 종료 후 2개월 이내에 금융위원회 및 한국금융투자협회에 제출해야 합니다.

- 집합투자업자는 집합투자재산에 관한 영업보고서를 아래의 서류로 구분하여 작성하여야 합니다.

- 1)투자신탁의 설정현황
- 2)투자신탁재산의 운용현황과 수익증권의 기준가격표
- 3)법 제87조제8항제1호 및 제2호에 따른 의결권의 구체적인 행사내용 및 그 사유를 적은 서류
- 4)투자신탁재산에 속하는 자산 중 주식의 매매회전율과 자산의 위탁매매에 따른 투자중개업자별 거래금액·수수료와 그 비중

[결산서류]

집합투자업자는 투자신탁에 대하여 다음의 사유가 발생한 경우 해당 사유가 발생한 날부터 2개월 이내에 결산서류를 금융위원회 및 한국금융투자협회에 제출하여야 한다.

- 1)투자신탁의 회계기간 종료
- 2)투자신탁의 계약기간 또는 존속기간의 종료
- 3)투자신탁의 해지 또는 해산

(2)자산보관·관리보고서

신탁업자는 집합투자기구의 회계기간 종료, 집합투자기구의 계약기간 또는 존속기간의 종료 등 어느 하나의 사유가 발생한 날로부터 2개월 이내에 다음 사항이 기재된 자산보관·관리보고서를 작성하여 판매회사 또는 전자등록기관을 통하여 투자자에게 직접 또는 전자우편의 방법으로 교부하여야 합니다. 다만, 투자자에게 전자우편 주소가 없는 등의 경우에는 집합투자업자, 판매회사 및 한국금융투자협회의 인터넷 홈페이지를 이용하여 공시하거나 집합투자업자, 판매회사의 본점과 지점, 그 밖의 영업소에 게시하는 방법으로 갈음할 수 있습니다. 그러나, 투자자가 우편발송을 원하는 경우에는 그에 따라 교부됩니다.

- 1)집합투자규약의 주요 변경사항
- 2)투자운용인력의 변경
- 3)수익자총회의 결의내용 등
- 4)법 제247조 제5항 각 호의 사항
- 5)법 시행령 제270조 제2항 각호의 사항 등

다만, 투자자가 수시로 변동되는 등 아래의 경우에는 자산보관·관리보고서를 투자자에게 제공하지 아니할 수 있습니다.

- 1)투자자가 자산보관·관리보고서의 수령을 거부한다는 의사를 서면으로 표시한 경우
- 2)단기금융집합투자기구를 설정 또는 설립하여 운영하는 경우로서 매월 1회이상 집합투자업자, 판매회사,

한국금융투자협회의 인터넷 홈페이지를 이용하여 공시하는 방법으로 자산보관·관리보고서를 공시하는 경우

- 3) 환매금지형집합투자기구를 설정 또는 설립하여 운영하는 경우로서 3개월마다 1회 이상 집합투자업자, 판매회사, 한국금융투자협회의 인터넷 홈페이지를 이용하여 공시하는 방법으로 자산보관·관리보고서를 공시하는 경우
- 4) 투자자가 소유하고 있는 수익증권의 평가금액이 10만원 이하인 경우로서 집합투자규약에 자산보관·관리보고서를 제공하지 아니한다고 정하고 있는 경우

(3) 기타장부 및 서류

집합투자업자·신탁업자·판매회사 및 일반사무관리회사는 금융위원회가 정하는 바에 따라 그 업무에 관한 장부 및 서류를 작성하여 본점 및 지점에 비치하거나 인터넷 홈페이지를 이용하여 공시하여야 합니다.

나. 수시공시

(1) 신탁계약변경에 관한 공시

집합투자업자는 신탁계약을 변경하고자 하는 경우에는 신탁업자와 변경계약을 체결하여야 합니다. 이 경우 신탁계약 중 다음에 해당하는 사항의 변경은 수익자총회의 결의를 거쳐야 합니다.

1. 집합투자업자, 신탁업자 등이 받는 보수, 그 밖의 수수료의 인상
2. 신탁업자의 변경(합병, 분할, 분할합병, 법 시행령 제 216 조에서 정한 사유로 변경되는 경우 제외)
3. 신탁계약기간의 변경 (투자신탁을 설정할 당시에 그 기간변경이 신탁계약서에 명시되어 있는 경우는 제외)
4. 투자신탁종류의 변경
5. 주된 투자대상자산의 변경
6. 집합투자업자의 변경(법시행령 제 217 조제 3 호 단서에 해당하는 경우 제외)
7. 환매금지형투자신탁으로의 변경
8. 환매대금 지급일의 연장
9. 그 밖에 수익자를 보호하기 위하여 필요한 사항으로서 금융위원회가 정하여 고시하는 사항

집합투자업자는 신탁계약을 변경한 경우에는 인터넷 홈페이지 등을 이용하여 공시하여야 하며, 수익자총회의 결의에 따라 신탁계약을 변경한 경우에는 공시 외에 이를 수익자에게 통지하여야 합니다.

상기 2호 및 6호에 해당되는 경우 집합투자규약에서 정해진대로 다음과 같이 적용될 예정입니다.

① 다음 각 호외의 사유로 집합투자규약 제42조제1항에 따라 집합투자업자나 신탁업자를 변경하는 경우 수익자는 집합투자규약 제37조와는 별도로 다음의 제2항 내지 제3항에 따른 투자신탁 보수 또는 비용을 지급해야 합니다.

1. 집합투자업자 및 신탁업자가 법령·신탁계약서에 중대한 위반 행위를 한 경우
2. 집합투자업자 및 신탁업자가 고의 또는 중과실로 이 투자신탁재산에 중대한 손실 또는 손해를 발생시킨 경우
3. 집합투자업자 및 신탁업자가 집합투자업자 및 신탁업자의 변경에 동의한 경우

② 제1항에 의한 집합투자업자 변경에 따른 수익자총회 결의의 경우 집합투자업자 변경 수익자총회 결의일 익영업일의 투자신탁 순자산 총액을 기준으로 계산한 180일 분에 해당하는 집합투자업자보수와 집합투자업자가 투자신탁 설정과 관련하여 집합투자업자의 계산으로 지급한 비용(자문료, 시스템개발비 등)을 집합투자업자의 지시에 따라 신탁업자가 수익자 총회 결의일로부터 제5영업일 이내 투자신탁재산에서 인출하여 집합투자업자에게 지급합니다.

③ 제1항에 의한 신탁업자 변경에 따른 수익자총회 결의의 경우 신탁업자가 투자신탁 설정과 관련하여 신탁업자의 계산으로 지급한 비용(자문료, 시스템개발비 등)을 집합투자업자의 지시에 따라 신탁업자가 수익자 총회 결의일로부터 제5영업일 이내 투자신탁재산에서 인출하여 신탁업자에게 지급합니다.

④ 집합투자업자, 신탁업자는 제2항 내지 제3항 적용과는 별도로 손해가 발생할 경우 수익자를 상대로

(집합투자계약 제35조 제3항에 따른 신탁업자가 수익자총회를 요청하는 경우는 수익자 및 신탁업자로 한다) 손해배상을 청구할 수 있습니다.

(2) 수시 공시

집합투자업자는 다음에 해당하는 사항이 발생한 경우 지체없이 집합투자업자(www.shinhanfund.com)·판매회사 및 한국금융투자협회(www.kofia.or.kr)의 인터넷 홈페이지와 집합투자업자·판매회사의 본·지점 및 영업소에 게시하고 전자우편을 이용하여 투자자에게 통보하여야 합니다.

1. 투자운용인력의 변경이 있는 경우 그 사실과 변경된 투자운용인력의 운용경력(운용한 집합투자기구의 명칭, 집합투자재산의 규모와 수익률을 말한다)
2. 환매연기 또는 환매재개의 결정 및 그 사유(법 제 230 조에 따른 환매금지형집합투자기구의 만기를 변경하거나 만기상환을 거부하는 결정 및 그 사유를 포함한다)
3. 법 시행령 제 93 조제 2 항에서 정하는 부실자산이 발생한 경우 그 명세 및 상각률
4. 수익자총회의 결의내용
5. 투자설명서의 변경
다만, 법령 등의 개정 또는 금융위원회의 명령에 따라 변경하거나 신탁계약의 변경에 의한 투자설명서 변경, 단순한 지구수정 등 경미한 사항을 변경하는 경우는 제외
6. 집합투자업자의 합병, 분할, 분할합병 또는 영업의 양도·양수
7. 집합투자업자 또는 일반사무관리회사가 기준가격을 잘못 산정하여 이를 변경하는 경우 그 내용(법 시행령 제 262 조제 1 항 후단에 따라 공고·게시하는 경우에 한한다)
8. 사모집합투자기구가 아닌 집합투자기구(존속하는 동안 투자금을 추가로 모집할 수 있는 집합투자기구로 한정한다. 이하 이 항에서 같다)로서 설정 및 설립 이후 1 년이 되는 날에 원본액이 50 억원 미만인 경우 그 사실과 해당 집합투자기구가 법 제 192 조제 1 항 단서에 따라 해지될 수 있다는 사실
9. 사모집합투자기구가 아닌 집합투자기구가 설정 및 설립되고 1 년이 지난 후 1 개월간 계속하여 원본액이 50 억원 미만인 경우 그 사실과 해당 집합투자기구가 법 제 192 조제 1 항 단서에 따라 해지될 수 있다는 사실
10. 부동산집합투자기구 또는 특별자산집합투자기구(부동산·특별자산투자재간접집합투자기구를 포함한다)인 경우 다음 각 목의 어느 하나에 해당하는 사항
 - 1)법 시행령 제 242 조제 2 항 각 호 외의 부분 단서에 따른 시장성 없는 자산의 취득 또는 처분
 - 2)부동산집합투자기구 또는 특별자산집합투자기구의 집합투자증권의 취득 또는 처분. 다만, 이미 취득한 것과 같은 집합투자증권을 추가로 취득하거나 일부를 처분하는 경우는 제외한다.
 - 3)지상권·지역권 등 부동산 관련 권리 및 사업수익권·시설관리운영권 등 특별자산 관련 중요한 권리의 발생·변경
 - 4)금전의 차입 또는 금전의 대여
11. 그 밖에 투자자의 투자판단에 중대한 영향을 미치는 사항으로 금융위원회가 정하는 사항

(3) 집합투자재산의 의결권 행사에 관한 공시

집합투자업자는 집합투자재산에 속하는 주식의 의결권 행사 내용 등을 다음에 따라 공시해야 합니다.

- 법인의 합병, 영업의 양도·양수, 임원의 임면, 정관변경, 그 밖에 이에 준하는 사항으로서 투자자의 이익에 명백한 영향을 미치는 사항에 대하여 의결권을 행사하는 경우: 의결권의 구체적인 행사내용 및 그 사유
- 이 집합투자기구 자산총액에서 이 집합투자기구 자산총액의 100분의 5 또는 100억 원 이상을 소유하는 주식을 발행한 법인(이하 “의결권공시대상법인”이라 한다)에 대하여 의결권을 행사하는 경우: 의결권의 구체적인 행사내용 및 그 사유
- 의결권공시대상 법인에 대하여 의결권을 행사하지 아니한 경우: 의결권을 행사하지 아니한 구체적인 사유

의결권행사에 관한 공시는 다음에 해당하는 방법에 의하여야 합니다.

- 의결권을 행사하려는 주식을 발행한 법인이 주권상장법인인 경우에는 주주총회일로부터 5 일 이내에 증권시장을 통하여 의결권 행사 내용 등을 공시할 것

또한 집합투자업자는 집합투자재산에 속하는 주식의 의결권 행사 에 관한 다음 내용을 영업보고서에 기재하여 기록 유지해야 합니다.

- 의결권공시대상법인에 대한 의결권의 행사 여부 및 그 내용(의결권을 행사하지 아니하는 경우에는 그 사유)

4. 이해관계인 등과의 거래에 관한 사항

가. 이해관계인과의 거래내역(2023.02.01-2024.01.31):

[단위:백만원]

이해관계인		거래의 종류	자산의 종류	거래 금액
성명(상호)	관 계			
신한투자증권(매매)	계열회사	위탁거래	채권	12,000

나. 집합투자기구간 거래에 관한 사항(2023.02.01-2024.01.31) : 해당사항 없음

다. 투자중개업자의 선정기준

구 분	중개회사의 선정기준
증권 및 장내파생상품 거래	<p>집합투자업자인 신한자산운용(주)의 중개회사 선정기준입니다.</p> <p>분기(필요시 변경가능)별로 내부 중개기관위원회(Broker Committee)에서 아래의 선정기준에 따라 중개회사를 선정합니다.</p> <ul style="list-style-type: none"> -리서치의 양과 질 -새로운 섹터 아이디어 또는 새로운 업무범위 -거래 실행력 -투자자의 최우선 가치 -비용/수수료 구조 -거래체결의 질과 완벽함 -신용과 평판의 질 -중개기관과 집합투자업자의 IT/통신 연결 -중개기관의 내부 준법감시 절차 <p>선택된 중개회사들의 거래량 분배는 내부 기준을 바탕으로 투자자의 이익을 최우선으로 고려하여 공정하게 배분합니다.</p>

5. 집합투자업자의 고유재산 투자에 관한 사항

해당사항 없습니다.

6. 외국 집합투자기구에 관한 추가 기재사항

해당사항 없습니다.

[참고] 펀드용어의 정리

금융투자상품	이익 추구 혹은 손실 회피 목적으로 만들어진 재산적 가치를 지닌 금융상품으로 증권 및 파생상품 등이 이에 속합니다.
집합투자	2인 이상의 투자자로부터 자금을 모집하여 금융투자상품 등에 투자하여 그 운용성과를 투자자에게 돌려주는 것을 말합니다.
펀드	집합투자를 수행하는 기구로서 법적으로 집합투자기구라 표현되며 통상 펀드라고 불립니다. 대표적으로 투자신탁 및 투자회사가 이에 해당합니다.
투자신탁	집합투자업자와 신탁업자간 신탁계약 체결에 의해 만들어지는 펀드를 말합니다.
투자회사	설립자본금을 바탕으로 주식회사 형태로 만들어지는 펀드를 말합니다.
수익증권	펀드(투자신탁)에 투자한 투자자들에게 출자비율에 따라 나눠주는 증권으로서 주식회사의 주권과 유사한 개념입니다.
순자산	펀드의 운용 성과 및 투자원금을 합한 금액으로서 원으로 표시됩니다.
증권집합투자기구	집합투자재산의 50%를 초과하여 주식, 채권 등에 투자하는 펀드를 말합니다.
개방형	환매가 가능한 펀드를 말합니다.
폐쇄형	환매가 가능하지 않은 펀드를 말합니다.
추가형	추가로 자금 납입이 가능한 펀드를 말합니다.
단위형	투자신탁의 모집시기(판매기간)이 한정되어 있고 그 이후에는 가입할 수 없는 펀드입니다.
모자형	운용하는 펀드(모펀드)와 이 펀드에만 투자하는 펀드(자펀드)로 구성된 펀드형태를 말합니다. 자펀드는 모펀드 외에는 투자할 수 없습니다.
종류형	멀티클래스 펀드로서 자금납입방법, 투자자격, 투자금액 등에 따라 판매보수 및 수수료를 달리 적용하는 펀드입니다.
기준가격	펀드의 가격으로서 매일매일 운용성과에 따라 변경되며 매입 혹은 환매시 적용됩니다.
자본이익	펀드 운용 시 주식 및 채권 등에 투자하여 발생한 시세 차익을 말합니다.
배당소득	펀드 운용 시 주식 및 채권 등에 투자하여 발생한 이자 및 배당금을 말합니다.
신탁보수	투자신탁의 운용 및 관리와 관련된 비용입니다. 다시 말해 재산을 운용 및 관리해 준 대가로 투자자가 지불하는 비용입니다. 이는 통상 연율로 표시되며, 신탁보수에는 운용보수, 판매보수, 수탁보수 등이 있습니다. 보수율은 상품마다 다르게 책정되는 것이 일반적입니다.
성과보수	현행 법은 불특정다수의 일반 투자자를 대상으로 판매하는 펀드(공모펀드)의 경우 집합투자업자가 펀드의 성과에 따라 추가적 보수(성과보수)를 수취하는 것을 매우 제한적으로만 허용하고 있습니다. 그러나 소수의 투자자를 대상으로 하는 사모펀드 혹은 투자일임계약의 경우 약관(계약)에 따라 성과보수의 수취가 가능합니다. 펀드매니저가 성과보수가 있는 사모펀드, 투자일임계약과 성과보수가 없는 공모펀드를 함께 운용함에 따라 성과보수가 있는 펀드 등의 투자수익을 높이기 위해 더 많은 투자노력을 기울이는 등 이해상충이 발생할 가능성이 있습니다.
판매수수료	투자자가 펀드 매입시, 판매회사에 일회적으로 지불하는 수수료입니다. 이는 상품에 대한 취득 권유 및 설명, 투자설명서 제공 등에 수반되는 비용을 포함하고 있습니다. 수수료 지불 시점에 따라 선취판매수수료와 후취판매수수료로 구분합니다.
선취수수료	펀드 가입 시 투자자가 판매사에 지불하는 비용입니다.
후취수수료	펀드 환매 시 투자자가 판매사에 지불하는 비용입니다.
환매수수료	펀드를 일정 기간 가입하지 않고 환매할 시 투자자에게 부과되는 비용으로 그

	비용은 펀드에 귀속됩니다.
설정	펀드에 자금이 납입되는 것을 지칭합니다. 신규설정과 추가설정이 있습니다.
해지	펀드를 소멸시키는 행위로서 투자회사의 해산과 유사한 개념입니다. 투자신탁의 신탁기간이 종료되거나, 스팟펀드처럼 약속한 수익률에 도달할 경우 펀드의 자산을 모두 처분, 투자자들에게 원금과 수익금을 나눠주는 법적 절차를 말합니다.
환매	만기가 되기 전에 맡긴 돈을 되찾아 가는 것을 환매라고 합니다 현재 우리나라가 채택하고 있는 투신제도상 투자자가 중도인출을 요구할 경우 투신사가 이를 받아들여야 하는 의무가 있습니다. 다만 단위형(폐쇄형) 상품의 경우 일정기간까지 중도해약을 금지하는 경우도 있습니다.
원천징수	소득금액 또는 수입금액을 지급할 때, 그 지급자(보통은 판매회사)가 그 지급받는 자(투자자)가 부담할 세액을 미리 국가를 대신하여 징수하는 것을 말합니다. 예를 들어, 근로자가 월급을 받을 때 월급(소득)에서 발생하는 세금을 차감한 금액을 받게 됩니다. 이는 월급을 지급하는 회사가 국가를 대신해서 미리 세금을 징수하고 세금 납입일(통상 매달 10일)에 일괄적으로 납부하기 때문입니다.
수익자총회	집합투자계약상의 중요 사항을 변경할 때 펀드의 모든 가입자들이 모여서 의사 결정을 하는 기구. 그 방법 및 절차는 법령 및 해당 규약에 따릅니다.
한국금융투자협회 펀드코드	한국금융투자협회가 투자자들이 쉽게 공시사항을 조회 및 활용할 수 있도록 펀드에 부여하는 5자리의 고유 코드를 말합니다.
비교지수	벤치마크로 불리기도 하며 펀드 성과의 비교를 위해 정해놓은 지수입니다. 일반적으로 Active 펀드는 그 비교지수 대비 초과 수익을 목표로 하며 인덱스 펀드는 그 비교지수 추종을 목적으로 합니다.
레버리지효과	차입 등의 방법으로 투자원본보다 더 많이 투자함으로써 투자성과의 크기를 극대화하는 효과를 말합니다. 상승하면 원본으로 투자하는 것보다 수익이 더 크지만 하락하면 오히려 손실이 더 커질 수 있습니다.
선물환거래	미래의 거래 환율 가격을 현재 시점에서 미리 정해놓은 거래를 말합니다.
금리스왑	금융 기관끼리 고정금리와 변동금리를 일정기간동안 상호 교환하기로 약정하는 거래를 말하며 금리상승에 따른 위험을 줄이기 위해 주로 활용됩니다.
신주인수권부 사채	주식회사가 신주를 발행하는 경우 미리 약정된 가격에 따라 일정한 수의 신주인수를 청구할 수 있는 권리가 부여된 사채입니다.
자산유동화증권	자산유동화증권이란 자산을 담보로 발행된 채권을 말합니다.
전환사채	사채로 발행되나 일정 기간 이후에 주식으로 전환할 수 있는 권리가 주어지는 사채를 말합니다.
주식워런트	주식워런트는 특정 주식을 미리 정한 가격에 사고 팔 수 있는 권리증서로서 주식옵션과 유사합니다.
환매조건부 매수/매도	환매조건부 매수: 증권을 일정기간 후에 환매도할 것을 조건으로 매수하는 경우를 말합니다. 환매조건부 매도: 증권을 일정기간 후에 환매수할 것을 조건으로 매도하는 경우를 말합니다.